

ΘΑΛΗΣ ΠΕΡΙΒΑΛΛΟΝΤΙΚΕΣ ΥΠΗΡΕΣΙΕΣ Α.Ε.

ΕΤΗΣΙΕΣ ΧΡΗΜΑΤΟΟΙΚΟΝΟΜΙΚΕΣ ΚΑΤΑΣΤΑΣΕΙΣ

ΤΗΣ 31ης ΔΕΚΕΜΒΡΙΟΥ 2021



ΠΕΡΙΕΧΟΜΕΝΑ

ΜΗΝΥΜΑ ΠΡΟΕΔΡΟΥ	3
Ετήσια Έκθεση Διαχείρισης του Διοικητικού Συμβουλίου	4
ΕΚΘΕΣΗ ΕΛΕΓΧΟΥ ΑΝΕΞΑΡΤΗΤΟΥ ΟΡΚΩΤΟΥ ΕΛΕΓΚΤΗ ΛΟΓΙΣΤΗ	23
Κατάσταση Χρηματοοικονομικής Θέσης της 31 Δεκεμβρίου 2021	27
Κατάσταση Συνολικού Εισοδήματος για τη χρήση που έληξε 31 Δεκεμβρίου 2021	29
Κατάσταση Μεταβολών Ιδίων Κεφαλαίων για τη χρήση που έληξε την 31 Δεκεμβρίου 2021	30
Σημειώσεις επί των χρηματοοικονομικών καταστάσεων για τη χρήση που έληξε την 31 Δεκεμβρίου 2021	31
1. Γενικές πληροφορίες για την εταιρεία	31
2. Συνέχιση της δραστηριότητας	32
3. Περίληψη σημαντικών λογιστικών πολιτικών	32
4. Σημαντικές λογιστικές εκτιμήσεις, κρίσεις και παραδοχές της διοικήσεως	41
5. Ενσώματα περιουσιακά στοιχεία	42
6. Αποθέματα	44
7. Συμμετοχές σε θυγατρικές, συγγενείς και κοινοπραξίες	44
8. Εμπορικές απαιτήσεις	45
9. Απαιτήσεις από κατασκευαστικές συμβάσεις	46
10. Λοιπές απαιτήσεις	47
11. Ταμειακά διαθέσιμα και ισοδύναμα	48
12. Μετοχικό κεφάλαιο	49
13. Αποθεματικά	49
14. Μερίσματα	50
15. Προβλέψεις για υποχρεώσεις και έξοδα	50
16. Δάνεια	51
17. Εμπορικές υποχρεώσεις	52
18. Υποχρεώσεις από κατασκευαστικές συμβάσεις	53
19. Λοιποί φόροι και τέλη - Οργανισμοί κοινωνικής ασφάλισης	53
20. Λοιπές υποχρεώσεις	54
21. Έσοδα σημαντικού ποσού ή ιδιαίτερης συχνότητας ή σημασίας	54
22. Έξοδα σημαντικού ποσού ή ιδιαίτερης συχνότητας ή σημασίας	55
23. Λοιπά έξοδα και ζημιές	56
24. Λοιπά έσοδα και κέρδη	57
25. Κέρδη/(Ζημιές) από συγγενείς επιχειρήσεις και κοινοπραξίες	57
26. Φόρος εισοδήματος	59
27. Κατηγορίες και αμοιβές προσωπικού	60
28. Αμοιβές σε μέλη διοικητικών διαχειριστικών και εποπτικών οργάνων	61
29. Συναλλαγές με συνδεδεμένα μέρη	61
30. Χρηματοοικονομικές δεσμεύσεις, εγγυήσεις και ενδεχόμενες υποχρεώσεις	62
31. Γεγονότα μετά την ημερομηνία της περιόδου αναφοράς	64



Αγαπητοί συνεργάτες,

Το 2021 ήταν χρονιά δοκιμασίας για όλους, ιδιαίτερα για όσους έχουν χάσει συγγενείς και φίλους ή βρέθηκαν αντιμέτωποι με τον ιό και βγήκαν τελικά νικητές. Η πανδημία διατάραξε την καθημερινότητα μας και τη λειτουργία των επιχειρήσεων.

Όμως, παρά τις αυξημένες προκλήσεις, όχι μόνο συνεχίσαμε την ομαλή παροχή όλων των κρίσιμων υπηρεσιών προς τους πελάτες μας αλλά βελτιώσαμε σημαντικά και τις οικονομικές επιδόσεις της Εταιρείας.

Ενισχύσαμε τη θέση μας, διευρύνουμε το μερίδιο αγοράς μας και αναβαθμίσαμε την εικόνα της Εταιρείας στον κλάδο και στην ελληνική οικονομία. Ο κύκλος εργασιών της Εταιρείας και η κερδοφορία έχουν αυξηθεί σημαντικά σε σχέση με το 2020 ενώ το ανεκτέλεστο υπόλοιπο διαμορφώθηκε σε € 100.000.000 -Έργα και Υπηρεσίες - διασφαλίζοντας ευοίωνες προοπτικές σε βάθος χρόνου.

Σε ένα περιβάλλον όπου οι προσδοκίες της κοινωνίας αυξάνονται καθημερινά ενισχύουμε την δέσμευση μας να διατηρήσουμε την υψηλή ποιότητα των υπηρεσιών μας. Για το λόγο αυτό αναζητούμε συνεχώς τρόπους τόσο για να βελτιώσουμε την λειτουργία μας όσο και για να ανταποκριθούμε και να υπερβούμε τις προσδοκίες των πελατών μας και να καλύψουμε τις ανάγκες σε περιβαλλοντικές υπηρεσίες των τοπικών κοινωνιών.

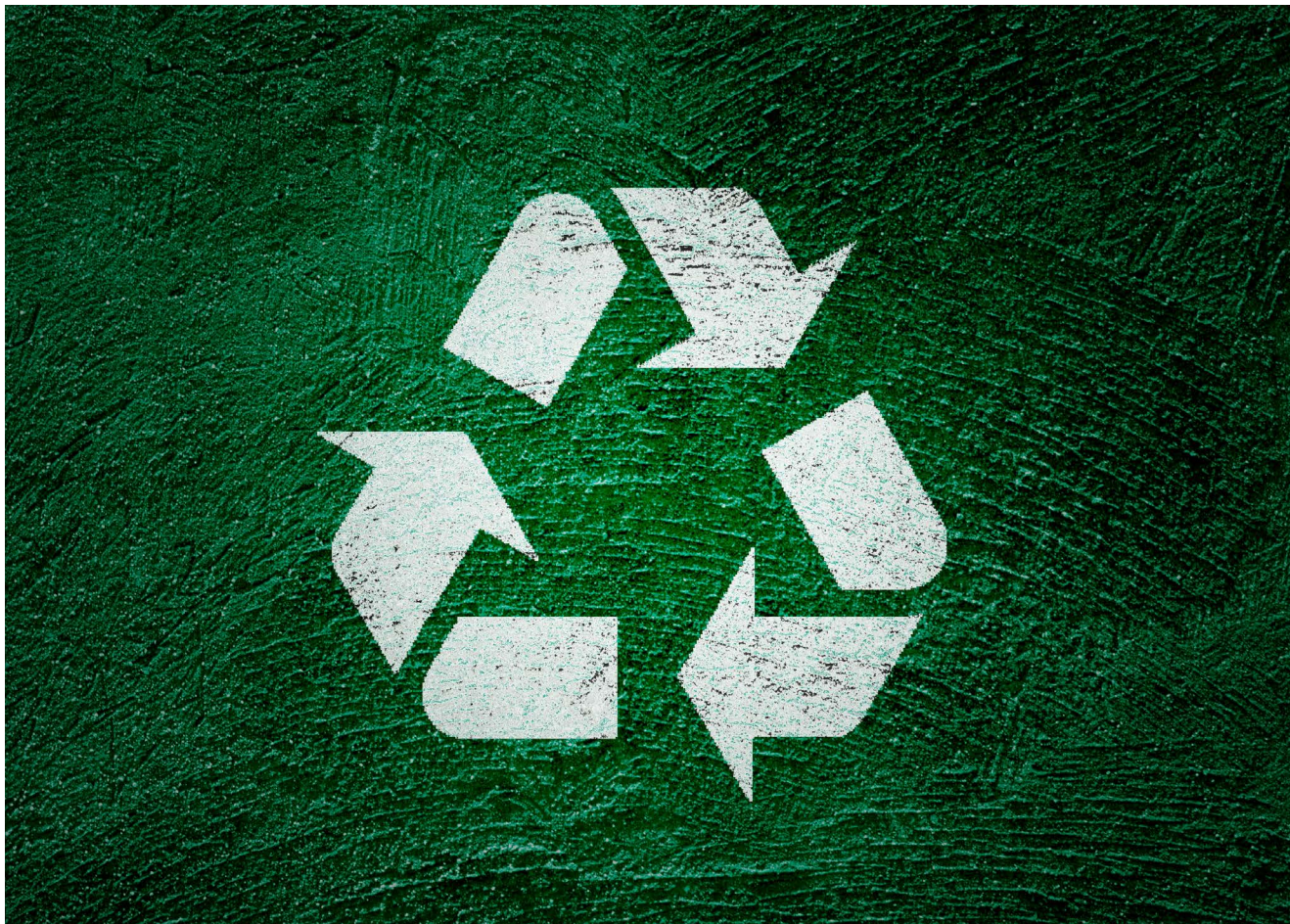
Ειδικότερα, ανταποκρινόμαστε στις προκλήσεις που δημιουργούνται από την επείγουσα ανάγκη αντιμετώπισης της κλιματικής αλλαγής. Πεποίθησή μας είναι ότι η κυκλική οικονομία μπορεί να συμβάλει στην επιτάχυνση της μείωσης των εκπομπών, μεταμορφώνοντας τον τρόπο παραγωγής και χρήσης των προϊόντων. Στηρίζουμε την εθνική προσπάθεια μετάβασης στην κυκλική οικονομία με την ανάληψη σημαντικών πρωτοβουλιών κατά μήκος της αλυσίδας αξίας των αποβλήτων. Κατασκευάζουμε και λειτουργούμε μονάδες επεξεργασίας αποβλήτων, διαχειριζόμαστε ειδικά ρεύματα και πραγματοποιούμε επενδύσεις σε νέες παραγωγικές δραστηριότητες και ΑΠΕ. Προσφέρουμε ολοκληρωμένες λύσεις διαχείρισης του κύκλου του νερού αξιοποιώντας νέες εφαρμογές πληροφορικής και καινοτόμες λύσεις επεξεργασίας των λυμάτων και ανακύκλωσης.

Η εταιρεία μας έχει στρατευθεί, εδώ και δύο δεκαετίες, στην αντιμετώπιση των περιβαλλοντικών και κοινωνικών προκλήσεων της Ελλάδας, με την προώθηση βιώσιμων και καινοτόμων λύσεων και την δημιουργία αξιών και απασχόλησης. Στηριζόμενοι στο ανθρώπινο δυναμικό μας συνεχίζουμε την προσπάθειά μας με αυτοπεποίθηση και ενσυναίσθηση.

Ολοκληρώσαμε μια πενταετία ταχείας ανάπτυξης και εδραίωσης στην αγορά. Καταγράψαμε σημαντικές επιτυχίες, δημιουργήσαμε αξίες και κερδίσαμε την εμπιστοσύνη των συμμετεχόντων στην αγορά περιβάλλοντος. Το 2022 αλλάζουμε σελίδα. Φιλοδοξία μας είναι να συμβάλλουμε ενεργά στον γενικότερο οικολογικό μετασχηματισμό και στην ενίσχυση της ανθεκτικότητας των συστημάτων υποδομής της χώρας μας.

Είμαστε μια σύγχρονη δυναμική επιχειρηματική μονάδα με τεχνοκρατικά άρτιο ανθρώπινο δυναμικό που χαρακτηρίζεται από υψηλού επιπέδου εργασιακή συνείδηση. Έχουμε υιοθετήσει μια προοδευτική επιχειρηματική στρατηγική πλήρως εναρμονισμένη με τις πραγματικές ανάγκες της ελληνικής κοινωνίας. Συμβάλλουμε καθημερινά στην εθνική προσπάθεια για την αναβάθμιση του περιβάλλοντος και την δημιουργία μιας πιο ανθεκτικής και βιώσιμης οικονομίας στην Ελλάδα.

Β. Παπαζήσης



Ετήσια Έκθεση Διαχείρισης του Διοικητικού Συμβουλίου της Εταιρείας Θαλής Περιβαλλοντικές Υπηρεσίες Ανώνυμη Εταιρεία

Επί των Χρηματοοικονομικών Καταστάσεων της χρήσεως
από 1 Ιανουαρίου έως 31 Δεκεμβρίου 2021

01

Γενικά

Κύριοι Μέτοχοι,

Βρισκόμαστε σήμερα εδώ αφενός για να σας παρουσιάσουμε τα απολογιστικά στοιχεία του χρόνου που πέρασε και αφετέρου, για να προσπαθήσουμε να σκιαγραφήσουμε τις προοπτικές που διαγράφονται για το χρόνο που τρέχει.

Η παρούσα εταιρική χρήση περιλαμβάνει τη χρονική περίοδο από 1 Ιανουαρίου 2021 έως και 31 Δεκεμβρίου 2021. Κατά τη διάρκεια της χρήσεως αυτής, οι δραστηριότητες της Εταιρείας υπήρξαν σύμφωνες με την ισχύουσα εμπορική νομοθεσία και τους σκοπούς της όπως ορίζονται από το καταστατικό της.

Οι χρηματοοικονομικές καταστάσεις της Εταιρείας για τη χρήση 2021, όπως υποβάλλονται για έγκριση στη Γενική Συνέλευση, προκύπτουν από τα βιβλία και στοιχεία της Εταιρείας και συντάχθηκαν σύμφωνα με τα Ελληνικά Λογιστικά Πρότυπα (Ε.Λ.Π).

02

Επιδόσεις & χρηματοοικονομική θέση της Εταιρείας

Παρακάτω σας πληροφορούμε για την εξέλιξη ορισμένων βασικών χρηματοοικονομικών μεγεθών της κατάστασης χρηματοοικονομικής θέσης και της κατάστασης συνολικού εισοδήματος με τις απαραίτητες κατά την κρίση μας διευκρινίσεις. Μέσα από την συγκριτική επισκόπηση των μεγεθών αυτών και τη χρήση αριθμοδεικτών προκύπτει η χρηματοοικονομική θέση της Εταιρείας και η εξέλιξη των δραστηριοτήτων της.

- Οι εμπορικές απαιτήσεις της Εταιρείας ανήλθαν σε ποσό € 9.457.552,26 έναντι € 78.483,80 παρουσιάζοντας αύξηση της τάξεως του 11.950%.
- Τα ταμειακά διαθέσιμα της Εταιρείας ανήλθαν σε ποσό € 804.989,56 έναντι € 4.191.039,51 παρουσιάζοντας μείωση της τάξεως του 80,79%.
- Οι εμπορικές υποχρεώσεις της Εταιρείας ανήλθαν σε ποσό € 8.412.673,36 έναντι € 1.917.863,09 παρουσιάζοντας αύξηση της τάξεως του 338,65%.
- Οι λοιπές υποχρεώσεις της Εταιρείας ανήλθαν σε ποσό € 1.335.692,79 έναντι € 782.609,86 παρουσιάζοντας αύξηση της τάξεως του 70,67%.
- Ο κύκλος εργασιών στην τρέχουσα χρήση ανήλθε σε ποσό € 35.476.034,17 έναντι € 25.629.603,86 της προηγούμενης χρήσης παρουσιάζοντας αύξηση της τάξεως του 38,42%. Η αύξηση του κύκλου εργασιών οφείλεται στην ανάληψη νέων έργων.
- Το κόστος πωλήσεων ανήλθε σε € 27.829.132,29 έναντι € 20.094.137,50 της προηγούμενης χρήσης, παρουσιάζοντας αύξηση της τάξεως του 38,49%. Η αύξηση του κόστους πωλήσεων οφείλεται στην αύξηση του κύκλου εργασιών.
- Το μικτό περιθώριο κέρδους ανήλθε σε € 7.646.901,88 έναντι € 5.535.466,36 της προηγούμενης χρήσης παρουσιάζοντας μια αύξηση της τάξεως του 38,14%.
- Τα έξοδα διοίκησης ανήλθαν σε € 2.386.365,86 έναντι € 2.187.273,67 της προηγούμενης χρήσης, παρουσιάζοντας αύξηση της τάξεως του 9,10%. Η αύξηση των εξόδων διοίκησης οφείλεται στην αύξηση της συνολικής δραστηριότητας της Εταιρείας.
- Τα κέρδη προ φόρων κατά την τρέχουσα χρήση ανήλθαν σε € 4.876.774,55 έναντι € 2.341.928,56 κατά την προηγούμενη χρήση παρουσιάζοντας σημαντική αύξηση της τάξεως του 108,24%.
- Τα κέρδη μετά φόρων ανήλθαν σε ποσό € 3.523.961,60 έναντι ποσού € 1.251.755,46 κατά την προηγούμενη χρήση, παρουσιάζοντας σημαντική αύξηση της τάξεως του 181,52%.

Τα στοιχεία των χρηματοοικονομικών καταστάσεων, τόσο της κατάστασης συνολικού εισοδήματος όσο και της κατάστασης χρηματοοικονομικής θέσης, αναλύονται παρακάτω στις σχετικές σημειώσεις των χρηματοοικονομικών καταστάσεων που ακολουθούν.

Οι χρηματοοικονομικοί δείκτες έχουν αντληθεί από τις χρηματοοικονομικές καταστάσεις της τρέχουσας και της προηγούμενης χρήσης.

Οι βασικοί χρηματοοικονομικοί δείκτες για τις χρήσεις 2021 και 2020 που εμφανίζουν τη χρηματοοικονομική θέση της Εταιρείας σε στατική μορφή είναι οι παρακάτω:

i. Αριθμοδείκτες Οικονομικής Διάρθρωσης

31.12.2021

31.12.2020

Πάγιο ενεργητικό	5.816.274,63	27%	2.573.899,31	24%
Σύνολο ενεργητικού	21.300.806,52		10.744.875,65	
Κυκλοφορούν ενεργητικό	14.913.648,49	70%	7.650.353,62	71%
Σύνολο ενεργητικού	21.300.806,52		10.744.875,65	
Κυκλοφορούν ενεργητικό	14.913.648,49	127%	7.650.353,62	174%
Βραχυπρόθεσμες υποχρεώσεις	11.785.398,39		4.397.807,42	
Κυκλοφορούν ενεργητικό	14.913.648,49	113%	7.650.353,62	151%
Σύνολο υποχρεώσεων	13.156.052,21		5.076.477,98	
Ίδια κεφάλαια	8.026.128,33	61%	5.476.869,74	108%
Σύνολο υποχρεώσεων	13.156.052,21		5.076.477,98	
Ίδια κεφάλαια	8.026.128,33	38%	5.476.869,74	51%
Σύνολο παθητικού	21.300.806,52		10.744.875,65	
Σύνολο υποχρεώσεων, προβλέψεων	13.274.678,19	62%	5.268.005,91	49%
Σύνολο παθητικού	21.300.806,52		10.744.875,65	

ii. Αριθμοδείκτες αποδόσεως & αποδοτικότητας

31.12.2021

31.12.2020

Μικτά αποτελέσματα	7.646.901,88	22%	5.535.466,36	22%
Πωλήσεις αποθεμάτων & υπηρεσιών	35.476.034,17		25.629.603,86	
EBITDA	5.367.900,76	15%	2.760.996,04	11%
Πωλήσεις αποθεμάτων & υπηρεσιών	35.476.034,17		25.629.603,86	
Καθαρά αποτελέσματα προ φόρων	4.876.774,55	14%	2.341.928,56	9%
Πωλήσεις αποθεμάτων & υπηρεσιών	35.476.034,17		25.629.603,86	
Καθαρά αποτελέσματα προ φόρων	4.876.774,55	61%	2.341.928,56	43%
Ίδια κεφάλαια	8.026.128,33		5.476.869,74	
EBITDA (Κέρδη προ φόρων, τόκων και αποσβέσεων)	5.367.900,76		2.760.996,04	



ΘΑΛΗΣ ΠΕΡΙΒΑΛΛΟΝΤΙΚΕΣ ΥΠΗΡΕΣΙΕΣ Α.Ε.
Ετήσιες Χρηματοοικονομικές Καταστάσεις 01.01.2021 έως 31.12.2021
(Ποσά σε ευρώ, εκτός και εάν αναφέρεται διαφορετικά)

03

Σημαντικά γεγονότα της τρέχουσα χρήσης



Η διαχειριστική χρήση 2021 υπήρξε καθοριστική για την πορεία της εταιρίας καθώς αναβαθμίστηκε ο σχεδιασμός της στρατηγικής και ο προγραμματισμός των μέτρων εφαρμογής της με αποτέλεσμα την απρόσκοπτη ανάπτυξη των επιχειρηματικών της δραστηριοτήτων. Πλέον η Εταιρεία διαθέτει ένα διευρυμένο χαρτοφυλάκιο προϊόντων και υπηρεσιών με έξιμνες και αποτελεσματικές τεχνολογικά λύσεις. Επενδύει σε καινοτόμα έργα με υψηλή προστιθέμενη αξία για τους πολίτες και το περιβάλλον στο πλαίσιο της κυκλικής οικονομίας.

Με συστηματική συλλογική προσπάθεια συμμετείχαμε με επιτυχία σε διαγωνισμούς με αποτέλεσμα να υπογραφούν σημαντικές συμβάσεις, οι οποίες διασφαλίζουν την μακροπρόθεσμη προοπτική της Εταιρείας.

Ενδεικτικά αναφέρονται οι εξής:

- Εφαρμογή και ανάπτυξη συστήματος τηλεελέγχου – τηλεμέτρησης και κατασκευής νέου σύγχρονου δικτύου ύδρευσης στην πόλη του Ηρακλείου.
- Ανάπτυξη συστήματος διαχείρισης απορριμμάτων στην περιφέρεια Δυτικής Μακεδονίας (Ανακύκλωση – Συλλογή Οργανικού) για την περίοδο 2021 – 2025.
- Λειτουργία και συντήρηση των εγκαταστάσεων άντλησης και επεξεργασίας λυμάτων στην πόλη του Ηρακλείου Κρήτης.
- Λειτουργία χώρου υγειονομικής ταφής αποβλήτων (Χ.Υ.Τ.Α.) Ενότητας Πιερίας (ΧΥΤΑ Λιτοχώρου).
- Λειτουργία και συντήρηση εγκαταστάσεων επεξεργασίας λυμάτων Δήμου Χερσονήσου.
- Εγκατάσταση επεξεργασίας λυμάτων περιοχής Πλακιά στην Π.Ε Ρεθύμνου.
- Αναβάθμιση – Επέκταση Ε.Ε.Λ. Δήμου Χερσονήσου.
- Εγκατάσταση επεξεργασίας λυμάτων Αιανής Δ. Κοζάνης.
- Εγκατάσταση επεξεργασίας και διάθεσης λυμάτων του οικισμού κάτω Ασιτών του Δήμου Ηρακλείου (ΕΕΛ – Δίκτυα).
- Σύστημα τηλεελέγχου – τηλεχειρισμού και ανίχνευσης διαρροών του Δήμου Αρχανών – Αστερουσιών.
- Σύστημα τηλεελέγχου – τηλεχειρισμού και ανίχνευσης διαρροών της Δ.Ε.Υ.Α. Χερσονήσου.

Το ανεκτέλεστο υπόλοιπο κατασκευής έργων της Εταιρείας που προστέθηκε εντός του 2021 έχει διαμορφωθεί σε περίπου € 100εκ., με αυξητική τάση, με αποτέλεσμα να προσεγγίζει το πρώτο τρίμηνο του 2022 τα € 135εκ., επιβεβαιώνοντας την ρεαλιστικότητα των εκτιμήσεων του Διοικητικού Συμβουλίου και του Διευθύνοντα Συμβούλου. Σε αυτό το πλαίσιο η Εταιρεία συνεχίζει την ανοδική της πορεία, με σκοπό τη διατήρηση σε υψηλά επίπεδα του ανεκτέλεστου ενώ ταυτόχρονα προωθεί την ανάπτυξη νέων καινοτόμων λύσεων για το περιβάλλον με τη συμμετοχή της σε πιλοτικά προγράμματα.

Η συνεχόμενη αύξηση του ανεκτέλεστου υπολοίπου κατασκευής έργων και η εξαιρετικά θετική τάση του κύκλου εργασιών και της κερδοφορίας εντός της τρέχουσας διαχειριστικής χρήσης αποτελούν το επιστέγασμα των προσπαθειών και των επιχειρηματικών αποφάσεων της πενταετούς αυτόνομης πορείας της εταιρίας. Επισημαίνεται ότι, ο κύκλος εργασιών, το EBITDA και η κερδοφορία προ φόρων για την περίοδο 2016-2021 αυξήθηκαν σημαντικά .

Παράλληλα, η Εταιρεία συμμετέχει με αξιώσεις σε πληθώρα ενεργών διαγωνισμών για την ανάληψη νέων έργων σε όλους τους τομείς δραστηριότητας της. Σε αρκετές περιπτώσεις έχει ήδη αναδειχθεί προσωρινός ανάδοχος.

Τέλος, το 2021 η Εταιρία ολοκλήρωσε και παρέδωσε σημαντικά έργα ενώ συνεχίζει να παρέχει υπηρεσίες σε μεγάλο αριθμό φορέων διαχείρισης.



04

Αρχές Διοίκησης & Εσωτερικά Συστήματα Διαχείρισης

Διοικητικό Συμβούλιο της Εταιρείας

Το Διοικητικό Συμβούλιο μεταξύ των δραστηριοτήτων του είναι υπεύθυνο για α) την προετοιμασία των επιχειρησιακών σχεδίων και προϋπολογισμών της Εταιρείας β) την υλοποίηση των ως άνω εγκριθέντων επιχειρησιακών σχεδίων και προϋπολογισμών, γ) την καθημερινή διοίκηση της Εταιρείας και δ) την πρόσληψη των ανώτερων διευθυντικών στελεχών και την προετοιμασία του εσωτερικού οργανογράμματος της Εταιρείας. Το Διοικητικό Συμβούλιο είναι υπεύθυνο για την εύρυθμη λειτουργία της Εταιρείας.

Γενική Συνέλευση των Μετόχων

Η Γενική Συνέλευση είναι το ανώτατο όργανο της Εταιρείας, έχει δικαίωμα να αποφασίζει για κάθε εταιρική υπόθεση. Ειδικότερα η Γενική Συνέλευση είναι μόνη αρμόδια να αποφασίζει μεταξύ άλλων για α) τροποποιήσεις καταστατικού στις οποίες συμπεριλαμβάνονται οι αυξήσεις ή μειώσεις του μετοχικού κεφαλαίου, β) έγκριση των ετησίων χρηματοοικονομικών καταστάσεων, γ) διάθεση των ετησίων κερδών και δ) συγχώνευση, παράταση της διάρκειας ή διάλυση της Εταιρείας.

Η Γενική Συνέλευση συνέρχεται υποχρεωτικά στην έδρα της Εταιρείας, ή στην περιφέρεια άλλου δήμου εντός του νομού της έδρας ή άλλου δήμου όμορου της έδρας ή στην περιφέρεια του δήμου όπου βρίσκεται η έδρα, τουλάχιστον μία φορά σε κάθε εταιρική χρήση.

Κύρια χαρακτηριστικά συστήματος εσωτερικού ελέγχου

Το σύστημα εσωτερικού ελέγχου της Εταιρείας (ΣΕΕ) περιλαμβάνει ένα σύνολο από ελεγκτικούς μηχανισμούς και διαδικασίες, με στόχο την ομαλή λειτουργία της Εταιρείας, τη διασφάλιση της πληρότητας και της αξιοπιστίας των στοιχείων και πληροφοριών που απαιτούνται για τον ακριβή και έγκαιρο προσδιορισμό της χρηματοοικονομικής κατάστασης της Εταιρείας και τη σύνταξη αξιόπιστων χρηματοοικονομικών καταστάσεων.

Η Εταιρεία βελτιώνει διαρκώς τις εσωτερικές διαδικασίες της, επενδύει σε νέα εργαλεία διοίκησης και διαχείρισης και εξασφαλίζει νέες πιστοποιήσεις.

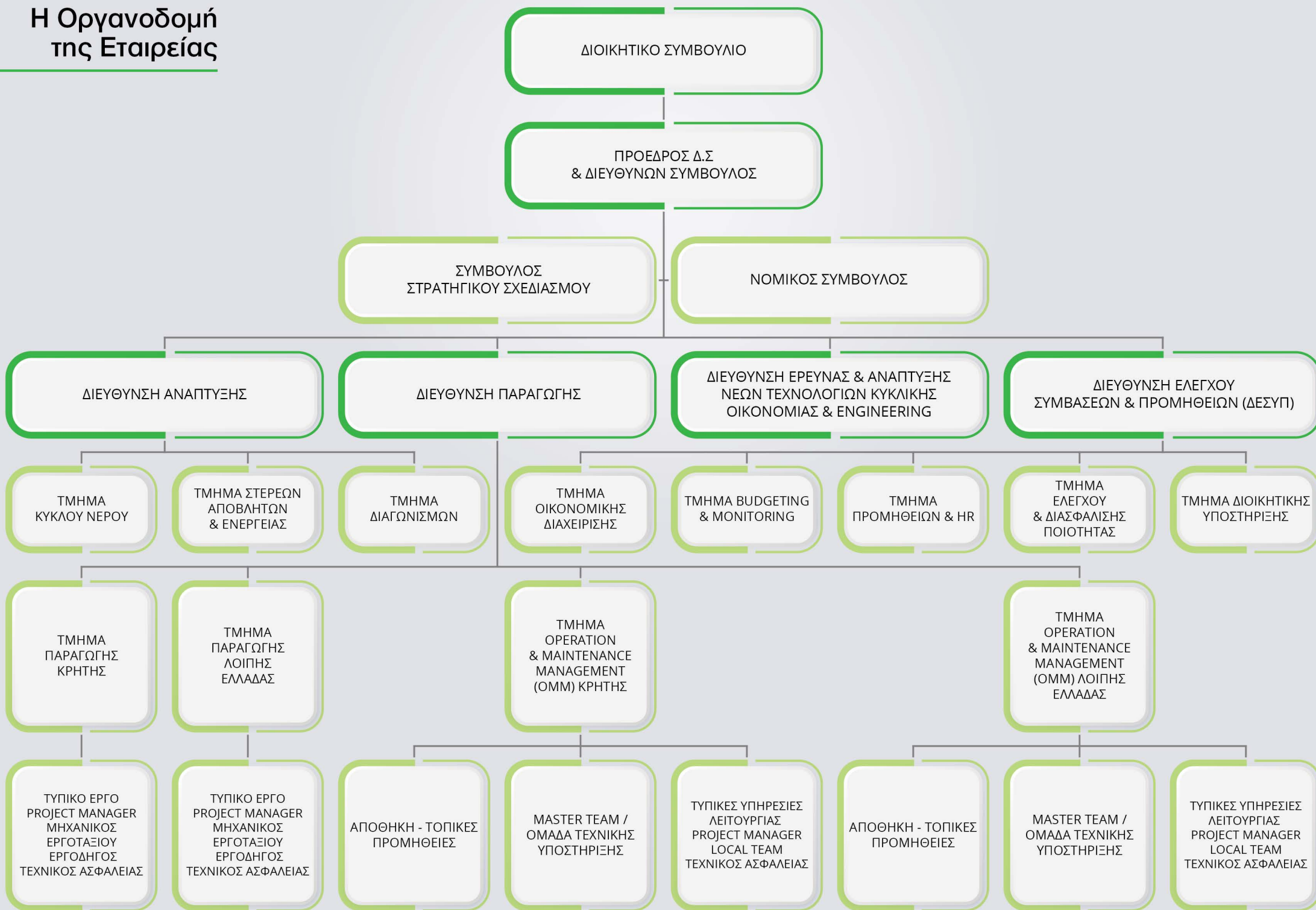
Σήμερα η εταιρεία διαθέτει ένα ευρύ φάσμα διεθνών προτύπων:



Η Διοίκηση και όλοι οι εργαζόμενοι δεσμεύονται για την προώθηση των αρχών, της πολιτικής και των διαδικασιών της εταιρείας όπως αυτά αποτυπώνονται στα πρότυπα λειτουργίας.

Το απασχολούμενο προσωπικό της Εταιρείας την 31.12.2021 ανέρχεται σε 215 άτομα ενώ την 31.12.2020 ανερχόταν σε 180 άτομα.

Η Οργανοδομή της Εταιρείας





ΘΑΛΗΣ ΠΕΡΙΒΑΛΛΟΝΤΙΚΕΣ ΥΠΗΡΕΣΙΕΣ Α.Ε.
Ετήσιες Χρηματοοικονομικές Καταστάσεις 01.01.2021 έως 31.12.2021
(Ποσά σε ευρώ, εκτός και εάν αναφέρεται διαφορετικά)

05

Κυριότεροι κίνδυνοι & αβεβαιότητες

Σημαντικοί κίνδυνοι και αβεβαιότητες σχετικά με τη δραστηριότητα της Εταιρείας δε διαφαίνονται μέσα από την λειτουργία της και εντοπίζονται μόνο στο μακροοικονομικό περιβάλλον της. Οι συνήθεις χρηματοοικονομικοί και λοιποί κίνδυνοι στους οποίους εκτίθεται η Εταιρεία είναι οι ακόλουθοι:

Κίνδυνος αγοράς

Συναλλαγματικός κίνδυνος

Η Εταιρεία δραστηριοποιείται στην Ελληνική αγορά και συνεπώς δεν εκτίθεται σε συναλλαγματικό κίνδυνο προερχόμενο από τις μεταβολές των συναλλαγματικών ισοτιμιών. Το σύνολο των συναλλαγών της διενεργείται σε Ευρώ και οι συναλλαγές της σε ξένο νόμισμα είναι ασήμαντες.

Κίνδυνος τιμής

Η Εταιρεία εκτίθεται σε μεταβολές της αξίας των πρώτων υλών. Μέρος του κινδύνου αυτού αντισταθμίζεται με την ενσωμάτωση της μεταβολής του κόστους στην τελική τιμή των προϊόντων.

Πιστωτικός κίνδυνος

Ο πιστωτικός κίνδυνος προκύπτει από τα χρηματικά διαθέσιμα, τις καταθέσεις στις Τράπεζες, καθώς επίσης και τις πιστωτικές εκθέσεις των πελατών συμπεριλαμβανομένων των σημαντικών απαιτήσεων και συναλλαγών. Η χρηματοοικονομική κατάσταση των πελατών παρακολουθείται διαρκώς από το Διοικητικό Συμβούλιο της Εταιρείας.

Κίνδυνος ρευστότητας

Ο κίνδυνος ρευστότητας συνίσταται στον κίνδυνο η Εταιρεία να μη μπορεί να εκπληρώσει τις χρηματοοικονομικές της υποχρεώσεις όταν αυτές λήγουν. Η προσέγγιση που υιοθετεί η Εταιρεία για τη διαχείριση της ρευστότητας είναι να διασφαλίζει, όσο το δυνατόν περισσότερο, ότι πάντα θα έχει αρκετή ρευστότητα για να εκπληρώσει τις υποχρεώσεις της όταν αυτές λήγουν, κάτω από συνήθεις αλλά και δύσκολες συνθήκες, χωρίς να υφίστανται μη αποδεκτές ζημιές η να διακινδυνεύεται η φήμη της.

Γενικά η Εταιρεία εξασφαλίζει ότι διαθέτει αρκετά ταμειακά διαθέσιμα για να καλύψει τις λειτουργικές της ανάγκες. Η πολιτική αυτή δεν λαμβάνει υπόψη της τη σχετική επίδραση από ακραίες συνθήκες που δεν μπορούν να προβλεφθούν, όπως οι φυσικές καταστροφές. Η συνετή διαχείριση του κινδύνου ρευστότητας προϋποθέτει την επάρκεια χρηματικών διαθεσίμων και την ύπαρξη των αναγκαίων διαθεσίμων πηγών χρηματοδότησης.

Η Εταιρεία διαχειρίζεται τις ανάγκες ρευστότητας σε καθημερινή βάση, μέσω της συστηματικής παρακολούθησης των βραχυπρόθεσμων και μακροπρόθεσμων χρηματοοικονομικών υποχρεώσεων, καθώς επίσης και μέσω της καθημερινής παρακολούθησης των πραγματοποιούμενων πληρωμών. Παράλληλα παρακολουθεί συνεχώς την ωρίμανση τόσο των απαιτήσεων όσο και των υποχρεώσεων, με αντικειμενικό σκοπό τη διατήρηση μιας ισορροπίας μεταξύ της συνέχειας των κεφαλαίων και της ευελιξίας μέσω της τραπεζικής πιστοληπτικής της ικανότητας. Η Εταιρεία διαχειρίζεται τους κινδύνους που μπορεί να δημιουργηθούν από έλλειψη επαρκούς ρευστότητας φροντίζοντας να υπάρχουν πάντα εξασφαλισμένες τραπεζικές πιστώσεις προς χρήση.

Κίνδυνος ταμειακών ροών και κίνδυνος μεταβολών εύλογης αξίας λόγω μεταβολών των επιτοκίων

Τα λειτουργικά έσοδα και οι ταμειακές ροές της Εταιρείας επηρεάζονται από μεταβολές στις τιμές των επιτοκίων. Ο κίνδυνος μεταβολής των επιτοκίων επηρεάζει ουσιαστικά τον δανεισμό με κυμαινόμενο επιτόκιο. Πολιτική της Εταιρείας είναι να παρακολουθεί τις τάσεις των επιτοκίων και να αποφασίζει για τον συνδυασμό σταθερών – κυμαινόμενων επιτοκίων σύμφωνα με τις συνθήκες της αγοράς και τις χρηματοδοτικές του ανάγκες. Κατά την τρέχουσα περίοδο το σύνολο του δανεισμού της Εταιρείας έχει συναφθεί με κυμαινόμενο επιτόκιο διότι εκτιμήθηκε ότι ο συγκεκριμένος κίνδυνος είναι περιορισμένος καθώς τα επιτόκια του Ευρώ αναμένεται να διατηρηθούν σταθερά ή και να μειωθούν στο μεσοπρόθεσμο μέλλον.

Ειδική αναφορά στις επιπτώσεις του κορωνοϊού (Covid-19)

Κατά τη διάρκεια του 2020, η κρίση λόγω του Covid-19 διατάραξε την παγκόσμια χρηματοπιστωτική σταθερότητα και ανέτρεψε τις προοπτικές ανάπτυξης της ελληνικής οικονομίας για το 2020, οι οποίες ήταν θετικές κατά τους δύο πρώτους μήνες του έτους.

Το ΑΕΠ αυξήθηκε κατά 2,7% το τρίτο τρίμηνο του 2021 σε σύγκριση με το προηγούμενο τρίμηνο κυρίως λόγω της εφαρμογής των μέτρων για την αντιμετώπιση του Covid – 19 που επέβαλε η ελληνική κυβέρνηση. Η αύξηση του ΑΕΠ το τρίτο τρίμηνο οφείλεται κατά κύριο λόγο στη αύξηση ιδιωτικής κατανάλωσης και των εισαγωγών, η οποία αντισταθμίζεται από τη μείωση των εξαγωγών και των επενδύσεων.

Η πανδημία του Covid-19 αναμένεται να έχει αρνητικό αντίκτυπο στην ελληνική και την παγκόσμια οικονομία καθώς θα επηρεάσει το δημόσιο χρέος και το ποσοστό ανεργίας, καθώς και τα μη εξυπηρετούμενα δάνεια και τις χαμηλές επενδύσεις. Τα μέτρα περιορισμού που επιβλήθηκαν κατά του Covid-19 από την ελληνική κυβέρνηση, είχαν επίσης σημαντικό αντίκτυπο στη ζήτηση και στην ιδιωτική κατανάλωση. Η Διοίκηση αξιολογεί συνεχώς την κατάσταση και τις πιθανές μελλοντικές εξελίξεις προκειμένου να διασφαλίσει τη λήψη όλων των απαιτούμενων μέτρων για την ελαχιστοποίηση τυχόν επιπτώσεων στις δραστηριότητές της στην Ελλάδα.

Στις 11 Μαρτίου 2020, ο Παγκόσμιος Οργανισμός Υγείας ανακήρυξε τον ιό Covid-19 ως πανδημία, δεδομένης της ταχείας εξάπλωσής του σε ολόκληρο τον κόσμο. Πολλές κυβερνήσεις ανά τον κόσμο έχουν ήδη λάβει αυστηρά μέτρα για να βοηθήσουν στον περιορισμό και την καθυστέρηση της εξάπλωσης του ιού, τα οποία έχουν επιβραδύνει τις οικονομίες παγκοσμίως, προκαλώντας σημαντική αναστάτωση στις επιχειρηματικές δραστηριότητες και την καθημερινή ζωή.

Πολλές χώρες, συμπεριλαμβανομένης της Ελλάδας, έχουν υιοθετήσει έκτακτα και οικονομικώς επιζήμια μέτρα περιορισμού, συμπεριλαμβανομένης της υποχρέωσης των εταιρειών να μειώσουν ή ακόμη και να αναστείλουν τις συνήθεις επιχειρηματικές δραστηριότητες. Οι κυβερνήσεις έχουν επίσης επιβάλει περιορισμούς στις μετακινήσεις, καθώς και αυστηρά μέτρα καραντίνας. Κλάδοι όπως ο τουρισμός, η φιλοξενία και η ψυχαγωγία, αναμένεται να επηρεαστούν άμεσα από αυτά τα μέτρα. Άλλοι κλάδοι όπως η μεταποίηση και οι χρηματοοικονομικές υπηρεσίες αναμένεται να επηρεαστούν έμμεσα.

Τα αυστηρά περιοριστικά μέτρα χαλάρωσαν σταδιακά από τις αρχές Μαΐου, οδηγώντας σε σταδιακή ανάκαμψη της οικονομικής δραστηριότητας και της εγχώριας ζήτησης. Ωστόσο, λόγω της σταθερής αύξησης του αριθμού των κρουσμάτων κατά τη διάρκεια του καλοκαιριού και ιδίως από τον Αύγουστο, η ελληνική κυβέρνηση επανέφερε κάποια από τα μέτρα και τους περιορισμούς προκειμένου να περιορίσει την εξάπλωση του Covid 19. Παρά τα μέτρα που ελήφθησαν τους προηγούμενους μήνες, η κατάσταση στη χώρα επιδεινώθηκε με σημαντική αύξηση των κρουσμάτων και του νέου στελέχους του ιού και η κυβέρνηση ανακοίνωσε ακόμη πιο αυστηρά μέτρα, συμπεριλαμβανομένων τοπικών περιοριστικών μέτρων, προκειμένου να ελέγξει την εξάπλωση της πανδημίας και να διασφαλιστεί η δημόσια υγεία.

Η Εταιρεία, ανταποκρίθηκε άμεσα στο ξέσπασμα της πανδημίας από το τέλος Φεβρουαρίου και προέβη σε διάφορες δράσεις αντιμετώπισης της κρίσης πανδημίας του Covid-19 με πρωταρχικό στόχο τη διασφάλιση της υγείας και της ασφάλειας των εργαζομένων της και όλων των ενδιαφερόμενων μερών, καθώς και τη διασφάλιση της ομαλής λειτουργίας των δραστηριοτήτων της.

Οι δράσεις αυτές περιλαμβάνουν:

- Υιοθέτηση έγκαιρου και επιτυχούς νέου μοντέλου εργασίας εξ αποστάσεως (τηλεργασία) όπου αυτό είναι εφικτό, απομακρυσμένη υποστήριξη πληροφοριακών συστημάτων, τροποποίηση προγραμμάτων βάρδιας.
- Αξιοποίηση της ψηφιακής τεχνολογίας και αναβάθμιση των υποδομών τηλεργασίας.
- Συνεχή ενημέρωση και υγειονομική υποστήριξη των εργαζόμενων (δίκτυο γιατρών και διενέργεια τεστ covid).
- Τακτικές απολυμάνσεις σε όλους τους εργασιακούς χώρους, διάθεση κατάλληλων μέσων ατομικής προστασίας (ΜΑΠ) πρόληψης.

Η εξέλιξη της πανδημίας, τόσο παγκοσμίως, όσο και στην Ελλάδα δεν αναμένεται να επηρεάσει σημαντικά τα αποτελέσματα και την χρηματοοικονομική θέση της Εταιρείας. Η οικονομική επίδραση της τρέχουσας κρίσης στην παγκόσμια οικονομία και τις επιχειρηματικές δραστηριότητες συνολικά, δεν μπορεί να εκτιμηθεί με εύλογη βεβαιότητα σε αυτό το στάδιο, λόγω του ρυθμού με τον οποίο επεκτείνεται η επιδημία και του υψηλού επιπέδου αβεβαιότητας που προκύπτει από την αδυναμία πρόβλεψης της τελικής κατάληξης. Η Διοίκηση θα συνεχίσει να παρακολουθεί εκ του σύνεγγυς την κατάσταση και θα αξιολογήσει τυχόν πιθανές περαιτέρω επιπτώσεις στην οικονομική θέση και τα οικονομικά αποτελέσματα της Εταιρείας.



06

Επιχειρηματικό Μοντέλο & Αρχές

Ο τομέας δραστηριότητας μας αναπτύσσεται σε ένα περιβάλλον αλλαγών που πηγάζουν από την παγκόσμια προσπάθεια αντιμετώπισης της κλιματικής αλλαγής και από τις νέες διαδικασίες διαχείρισης που επιβάλλει η μετάβαση στην κυκλική οικονομία.

Η THALIS προσαρμόζεται στη νέα πραγματικότητα ήδη από το 2015 και αξιοποιεί τα βασικά της πλεονεκτήματα : καινοτόμες λύσεις, πρόσβαση σε τεχνολογίες αιχμής, υψηλό επίπεδο τεχνογνωσίας στην κατασκευή και λειτουργία των έργων και συνεκτική διοικητική ομάδα.

Το επιχειρηματικό μας μοντέλο χαρακτηρίζεται από:

- Την επιλεκτικότητα στην ανάπτυξη, με την εστίαση στην εξειδίκευση σε ομοειδή έργα και υπηρεσίες, την αποτελεσματική τιμολόγηση και αποφυγή υπερβολικών εκπτώσεων και την υιοθέτηση στρατηγικής οργανικής ανάπτυξης χωρίς προσφυγή σε υψηλό δανεισμό.
- Τη λιτή και ευέλικτη οργανωτική δομή με παράλληλη αξιοποίηση εφαρμογών ΤΠΕ για την παρακολούθηση της εκτέλεσης των έργων της οικονομικής διαχείρισης και των προμηθειών με προοπτική την περαιτέρω ψηφιοποίηση των εσωτερικών διαδικασιών.
- Την ταχεία προσαρμογή στις εξελίξεις με τον εντοπισμό νέων ευκαιριών ανάπτυξης και επενδύσεων που ανταποκρίνονται στις αλλαγές στο τομέα δραστηριοτήτων μας και στις διαφοροποιήσεις στις αντιλήψεις και στη συμπεριφορά των πολιτών.
- Το επιχειρηματικό μας μοντέλο αποδίδει καρπούς διασφαλίζοντας διευρυμένη αποδοχή στον κλάδο μας και υψηλές οικονομικές επιδόσεις για την Εταιρία.

Η Thalys από την ίδρυση της έχει υιοθετήσει τις αρχές:

- Της βιώσιμης αρμονικής ανάπτυξης και για το λόγο αυτό προωθεί λύσεις για τη μετάβαση στην κυκλική οικονομία, την αντιμετώπιση της κλιματικής αλλαγής και την ενίσχυση της ανθεκτικότητας των υποδομών περιβάλλοντος.
- Της σύγχρονης και αποτελεσματικής διοίκησης που αξιοποιεί τις εμπειρίες μιας συνεκτικής ομάδας στελεχών, χρησιμοποιεί αξιόπιστα λογισμικά παρακολούθησης της εκτέλεσης των συμβάσεων και ελέγχει την ποιότητα των εργασιών σε όλο τον κύκλο παραγωγής των έργων και υπηρεσιών.
- Της υπεύθυνης και διαφανούς λειτουργίας καθώς όλοι οι εργαζόμενοι τηρούν τις κανονιστικές ρυθμίσεις που προβλέπονται από το νόμο και τους κανονισμούς ασφαλείας καθώς και τις δεσμεύσεις ποιοτικής παραγωγής έργων.
- Της συστηματικής ανάπτυξης της καινοτομίας μέσα από διαρκή διάλογο με τους χρήστες των υπηρεσιών μας πλαίσιο της συνεργασίας μας με τους φορείς διαχείρισης των έργων και υπηρεσιών περιβάλλοντος.

Φιλοδοξία μας είναι να συμβάλλουμε στον οικολογικό μετασχηματισμό και στην ενίσχυση της ανθεκτικότητας των συστημάτων υποδομής της χώρας μας.

Περιβαλλοντικά Ζητήματα

Στα πλαίσια του Συστήματος Περιβαλλοντικής Διαχείρισης, η Εταιρεία προσδιορίζει τις περιβαλλοντικές επιπτώσεις των δραστηριοτήτων, προϊόντων και προσφερόμενων υπηρεσιών που είναι σε θέση να ελέγχει και εκείνες που μπορεί να επηρεάζει, βάσει της προσέγγισης του κύκλου ζωής.

Η Εταιρεία δεσμεύεται στη σταθεροποίηση και τη μείωση του περιβαλλοντικού της αποτυπώματος, με την εφαρμογή ενός ολοκληρωμένου συστήματος περιβαλλοντικής διαχείρισης πιστοποιημένο κατά το διεθνές πρότυπο **ISO 14001/2015**.

Για την πρόληψη και τον έλεγχο της ρύπανσης και των περιβαλλοντικών επιπτώσεων που προκύπτουν από τις δραστηριότητές της, η Εταιρεία εφαρμόζει μεταξύ άλλων τα εξής:

Προγράμματα ανακύκλωσης άχρηστων συσκευών ηλεκτρικού και ηλεκτρονικού εξοπλισμού, μετάλλων, μπαταριών μολύβδου οξέως, ξύλου, έντυπου χαρτιού, υλικών συσκευασίας, φορητών καταναλωτικών μπαταριών, λαμπτήρων φθορισμού, ορυκτελαίων κλπ.

Συλλογή και αποκομιδή των πάσης φύσεως αποβλήτων από κατάλληλα αδειοδοτημένους φορείς και παράδοσή τους σε νόμιμες εταιρείες διαχείρισης αποβλήτων που αναλαμβάνουν την διαλογή, ανακύκλωση, επεξεργασία, αξιοποίηση, αδρανοποίηση, τελική διάθεση κλπ. των αποβλήτων, σύμφωνα με τις προβλέψεις της σχετικής νομοθεσίας.

Πολιτική Ποιότητας, Περιβάλλοντος, Υγείας & Ασφάλειας στην Εργασία

Η εταιρεία είναι προσανατολισμένη στην διεύρυνση των εργασιών της τόσο στην Ελλάδα όσο και στον ευρωπαϊκό και διεθνή χώρο με κύρια αιχμή την στροφή στην Κυκλική οικονομία και την ανάπτυξη της μέσα σε αυτήν. Στο πλαίσιο αυτό επιδιώκει την ανάπτυξη ανταγωνιστικών υπηρεσιών και την δημιουργία δικών της λύσεων στους τομείς διαχείρισης του κύκλου του νερού, των στερεών αποβλήτων, της αποκατάστασης εδαφών και της παραγωγής ενέργειας από ΑΠΕ. Η εταιρεία αποφάσισε να εγκαταστήσει και να λειτουργήσει Σύστημα Διαχείρισης σύμφωνα με τις απαιτήσεις των προτύπων **ISO 9001:2015**, **ISO 14001:2015** και **ISO 45001:2018**. Το Σύστημα αυτό λειτουργεί με γνώμονα την παροχή υπηρεσιών που ικανοποιούν τις απαιτήσεις των πελατών της ενώ παράλληλα προωθούν τον σεβασμό στον άνθρωπο και στο περιβάλλον.

Η προσέγγιση της ποιότητας, του περιβάλλοντος και της Υγείας και Ασφάλειας στην Εργασία αποτελούν συνεχείς και αυστηρά καθορισμένες διαδικασίες που εξασφαλίζουν τις εγγυήσεις για την συνεπή παρουσία της εταιρείας στον χώρο στον οποίο δραστηριοποιείται.

Βασικοί Άξονες Περιβαλλοντικής Πολιτικής



Ενσωμάτωση αρχών της Κυκλικής Οικονομίας και της Βιώσιμης Ανάπτυξης στις αποφάσεις και τις διαδικασίες



Πρόληψη κάθε προσδιορισμένου κίνδυνου ρύπανσης



Υπεύθυνη χρήση ενέργειας, νερού και άλλων φυσικών πόρων



Διαρκής ενημέρωση, εκπαίδευση και ευαισθητοποίηση του προσωπικού για την προώθηση μιας περιβαλλοντικά υπεύθυνης κουλτούρας



Προστασίας της βιοποικιλότητας και των οικοσυστημάτων



Ενημέρωση συνεργατών (εργολάβων, προμηθευτών) για την ενίσχυση της περιβαλλοντικής τους συνείδησης



Εργασιακά Ζητήματα

Η Εταιρεία σέβεται την Οικουμενική Διακήρυξη για τα Ανθρώπινα Δικαιώματα, τη Διακήρυξη για τις βασικές αρχές και δικαιώματα στην εργασία από τη Διεθνή Οργάνωση Εργασίας καθώς και τη σχετική εθνική και Ευρωπαϊκή νομοθεσία και ειδικότερα μεταξύ άλλων τις αρχές:

- Της ίσης μεταχείρισης
- Σεβασμού των ανθρωπίνων δικαιωμάτων
- Της διαφορετικότητας
- Της παροχής ίσων ευκαιριών προς όλους τους εργαζομένους της
- Της αποφυγής χρήσης παιδικής ή καταναγκαστικής εργασίας

Η διασφάλιση των ανθρωπίνων δικαιωμάτων, αποτελεί βασικό ζήτημα για την Εταιρεία με γνώμονα τη διασφάλιση της ισοτιμίας, της ίσης μεταχείρισης κάθε πελάτη και την αποτροπή κάθε είδους ρατσιστικής συμπεριφοράς.

Η Εταιρεία εξασφαλίζει την ύπαρξη ενός άριστου και ασφαλούς εργασιακού περιβάλλοντος στο οποίο εφαρμόζονται οι πολιτικές μη-διακρίσεων και ίσες ευκαιρίες ανεξαρτήτως φύλου, ηλικίας, εθνικότητας και θρησκείας. Τα εργασιακά δικαιώματα των εργαζομένων είναι σεβαστά.

Πολιτική Κοινωνικής Ευθύνης

Η Διοίκηση της Εταιρείας έχοντας πάντα ως γνώμονα τον σεβασμό στο Ανθρώπινο Δυναμικό της και την εξασφάλιση άριστων συνθηκών εργασίας και συνεργασίας, τηρεί τις απαιτήσεις του SA 8000:2014.

Στόχος της εταιρείας είναι η παρακολούθηση και τήρηση των νομοθετικών και άλλων απαιτήσεων που προκύπτουν από την Ισχύουσα Ελληνική και Κοινοτική Εργατική Νομοθεσία, τις αρχές και τους κανόνες των διεθνών κανονισμών ανθρωπίνων δικαιωμάτων όπως αποτυπώνονται στις συμβάσεις του Διεθνούς Οργανισμού Εργασίας, τη Συνθήκη των Ηνωμένων Εθνών σχετικά με τα δικαιώματα του παιδιού και την καθολική Διακήρυξη των Ανθρωπίνων Δικαιωμάτων.

Στα πλαίσια της συνεχούς βελτίωσης των επιδόσεων της Εταιρείας όσον αφορά τις απαιτήσεις του Προτύπου SA 8000 και τη σχέση με τους Εργαζόμενους της, η Διοίκηση θέτει στόχους για την εταιρική κοινωνική ευθύνη, οι οποίοι ανασκοπούνται ετησίως ως προς το βαθμό υλοποίησής τους, εγκρίνονται νέοι ή τροποποιούνται παλαιότεροι ανάλογα με την απόδοση της εταιρείας και τις νέες συνθήκες στο χώρο δράσης της.

07

Χρηματοοικονομικοί (ΧΔΕ) & μη χρηματοοικονομικού δείκτες επιδόσεων (ΜΧΔΕ)

Η Εταιρεία, δε χρησιμοποιεί ως τώρα χρηματοοικονομικούς (ΧΔΕ) και μη χρηματοοικονομικούς δείκτες επιδόσεων (ΜΧΔΕ). Αποκλειστικά για σκοπούς πληροφόρησης των χρηστών των χρηματοοικονομικών καταστάσεων παραθέτουμε στη σημείωση 2 της παρούσας έκθεσης διαχείρισης του Διοικητικού Συμβουλίου ευρέως διαδεδομένους δείκτες απόδοσης, αποδοτικότητας και οικονομικής διάρθρωσης της Εταιρείας.

08

Συναλλαγές και υπόλοιπα μεταξύ εταιρείας και συνδεδεμένων μερών

Οι συναλλαγές και τα υπόλοιπα τέλους χρήσης της Εταιρείας με συνδεδεμένα με αυτή πρόσωπα παρατίθενται στον ακόλουθο πίνακα:

	1 Ιανουαρίου 2021	– 31 Δεκεμβρίου 2020
Πωλήσεις αγαθών και υπηρεσιών	467.858,02	26.159,48
Αγορές αγαθών και υπηρεσιών	2.675.204,75	2.558.702,06

	31 Δεκεμβρίου 2021	2020
Απαιτήσεις από συνδεδεμένες επιχειρήσεις (Σημ. 10)	-	7.537,13
Απαιτήσεις από λοιπά συνδεδεμένα μέρη (Σημ. 10)	110.500,02	772.096,11
Απαιτήσεις από συμμετοχές σε κοινοπραξίες (Σημ. 10)	230.794,26	228.683,84
Υποχρεώσεις προς λοιπά συνδεδεμένα μέρη (Σημ. 20)	13.230,36	3.928,87

Όλες οι συναλλαγές που περιγράφονται ανωτέρω έχουν πραγματοποιηθεί με τους συνήθεις όρους της αγοράς.



ΘΑΛΗΣ ΠΕΡΙΒΑΛΛΟΝΤΙΚΕΣ ΥΠΗΡΕΣΙΕΣ Α.Ε.
Ετήσιες Χρηματοοικονομικές Καταστάσεις 01.01.2021 έως 31.12.2021
(Ποσά σε ευρώ, εκτός και εάν αναφέρεται διαφορετικά)

09

Ακίνητα

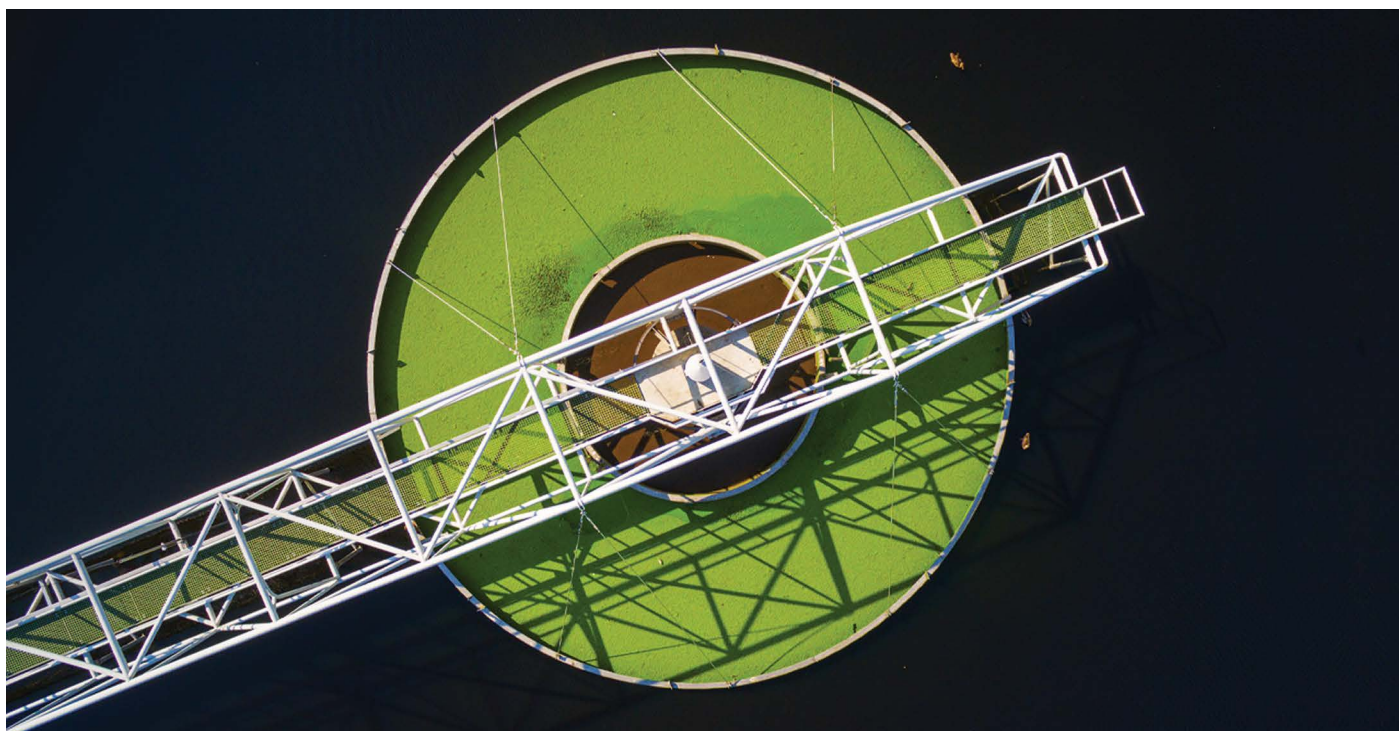
Η Εταιρεία κατέχει ένα οικόπεδο και κτίριο το οποίο βρίσκεται επί της οδού Νικολάου Πλαστήρα και σε πάροδο της οδού Πανασανού, στο Ηράκλειο Κρήτης. Επιπλέον, εντός της χρήσης 2021 προχώρησε στην αγορά ενός οικοπέδου επί της οδού Λ. Πεντέλης Αθήνα και ενός οικοπέδου με κτίσμα στην περιοχή Γάζι στο Ηράκλειο Κρήτης.

Επί του ακινήτου στην οδό Πλαστήρα υφίσταται προσημείωση υποθήκης από την Τράπεζα Αιγαίου έναντι του ποσού των € 1.600.000,00, προς κάλυψη δανειακών υποχρεώσεων της Εταιρείας.

10

Κατεχόμενα Χρεόγραφα

Η Εταιρεία είναι κάτοχος 1.251 συνεταιριστικών μεριδίων της Παγκρήτιας Συνεταιριστικής Τράπεζας και 1.540 συνεταιριστικών μεριδίων της Συνεταιριστικής Τράπεζας Χανίων.



11

Προβλεπόμενη πορεία & εξέλιξη της Εταιρείας για το έτος 2022

Ο τομέας του περιβάλλοντος αποτελεί σημαντική συνιστώσα της εθνικής οικονομίας με τάσεις ενίσχυσης αλλά υστερεί σημαντικά σε σχέση με τα άλλα κράτη μέλη της Ε.Ε. Εκτιμάται ότι: (α) η ολοκλήρωση την επόμενη πενταετία του συνόλου των βασικών υποδομών διαχείρισης στερεών αποβλήτων (ΜΕΑ και ΜΕΒΑ) (β) οι νέες επενδύσεις για την ανακύκλωση των υλικών και την ανάκτηση και (γ) η προώθηση των έργων εγγειοβελτιωτικής ανάπτυξης, ύδρευσης και επεξεργασίας υγρών αποβλήτων, θα οδηγήσουν στην αλματώδη αύξηση του κύκλου εργασιών και της απασχόλησης στον κλάδο.

Ειδικότερα, τα έργα που είναι ενταγμένα στο ΕΣΠΑ 2014 – 20 έχουν ωριμάσει και υπό την πίεση της απώλειας πόρων τα τελευταία εξ αυτών, με δημόσια χρηματοδότηση, αναμένεται να προκηρυχθούν άμεσα εντός του 2022. Επίσης, βρίσκονται σε εξέλιξη οι διαδικασίες ανάθεσης τεσσάρων ΣΔΙΤ για ΜΕΑ στην Αττική (Φυλή, Σχιστό) Θεσσαλονίκη και Ρόδο.

Η θεσμοθέτηση του νέου ΕΣΔΑ με την πλήρη υιοθέτηση των κατευθύνσεων που έχουν ενσωματωθεί στο νέο πακέτο για την κυκλική οικονομία της ΕΕ επιταχύνει τις εξελίξεις και ενισχύει την αγορά περιβαλλοντικών υπηρεσιών στην Ελλάδα ασκώντας πιέσεις για ενεργότερη και ταχύτερη προσαρμογή και ευρύτερη συμμετοχή του ιδιωτικού τομέα για την ανάληψη ολοκληρωμένων πρωτοβουλιών μετάβασης. Στο πλαίσιο αυτό διαφαίνονται νέες ευκαιρίες ανάληψης επενδύσεων για την ανακύκλωση και επαναχρησιμοποίηση επιμέρους υλικών καθώς και για την θερμική επεξεργασία του υπολείμματος.

Τέλος, προωθούνται άμεσα από το Υπουργείο Αγροτικής Ανάπτυξης 25 έργα εγγειοβελτιωτικής ανάπτυξης συνολικού προϋπολογισμού € 4.5 δις. Οι σχετικές προκηρύξεις αναμένονται εντός του 2022.

Η Εταιρεία είναι ήδη προσωρινός ανάδοχος σε μεγάλα έργα διαχείρισης στερεών αποβλήτων και αναμένεται να υπογράψει τις σχετικές συμβάσεις εντός του 2022 συνολικού προϋπολογισμού περίπου € 114.000.000 ενώ συμμετέχει και στη διαδικασία επιλογής αναδόχου στα τέσσερα ΣΔΙΤ για την κατασκευή και λειτουργία Μονάδων Επεξεργασία Αποβλήτων σε Αθήνα Θεσσαλονίκη και Ρόδο. Παράλληλα, η Εταιρεία προετοιμάζεται για τη συμμετοχή στα ΣΔΙΤ στον κύκλο του νερού.



Σημαντικά έργα και υπηρεσίες που έχει αναλάβει η Εταιρεία

Κατασκευή Μονάδας Επεξεργασίας Απορριμμάτων & ΧΥΤΥ Αμαρίου

Η μονάδα στηρίζεται σε σύγχρονες τεχνολογίες και αποτελεί το πρώτο καθοριστικό βήμα για τη μετάβαση στην κυκλική οικονομία στην Περιφερειακή Ενότητα Ρεθύμνης.

Με την ολοκλήρωση της κατασκευής του έργου και την έναρξη λειτουργίας του, θα έχει πραγματοποιηθεί ένα ακόμα μεγάλο βήμα για τη μετάβαση στην κυκλική οικονομία στο Ρέθυμνο και συνολικά στην Κρήτη. Η ΜΕΑ θα είναι σε θέση να επεξεργάζεται ετησίως εισερχόμενη ποσότητα 43.000 τόνων απορριμμάτων, που αποτελούνται από 35.600 τόνους σύμμεικτα αστικά στερεά απόβλητα και 7.400 τόνους προδιαλεγμένα οργανικά από διαλογή στην πηγή.

Θα επιτυγχάνει υψηλά ποσοστά ανάκτησης ανακυκλώσιμων υλικών με σύγχρονες μεθόδους σε μία μονάδα πλήρως αυτοματοποιημένη. Η Μονάδα, εκτός των ανακυκλώσιμων υλικών, θα παράγει και δύο κατηγορίες κόμποστ.

Η επεξεργασία του οργανικού υλικού θα πραγματοποιείται με τη μέθοδο της ξηρής αναερόβιας χώνευσης σε αντιδραστήρες συνεχούς ροής και το παραγόμενο βιοαέριο θα αξιοποιηθεί ενεργειακά προς παραγωγή ηλεκτρικής ενέργειας σε μονάδα εγκατεστημένης ισχύος 999kW που θα διοχετευτεί στο δίκτυο του ΔΕΔΔΗΕ.

Κατασκευή Μονάδας Κομποστοποίησης Προδιαλεγμένου Οργανικού Κλάσματος Απορριμμάτων στη Θέση Ρημάπελλα Δ. Αχαρνών - Αστερουσίων

Το έργο περιλαμβάνει την Κατασκευή της Μονάδας Κομποστοποίησης Προδιαλεγμένου Οργανικού Κλάσματος Απορριμμάτων στη θέση "Ρημάπελλα" Μεταξοχωρίου του Δήμου Αρχαίων – Αστερουσίων. Η νέα μονάδα κομποστοποίησης προδιαλεγμένου στην πηγή οργανικού κλάσματος των ΑΣΑ αποτελεί μια ολοκληρωμένη εγκατάσταση η οποία περιλαμβάνει τα βιομηχανικά έργα που θα στεγάσουν διάφορες δραστηριότητες, τον εξοπλισμό της γραμμής επεξεργασίας του Προδιαλεγμένου οργανικού, τον απαραίτητο κινητό εξοπλισμό και τον εξοπλισμό επεξεργασίας αέριων ρύπων των διαφόρων σταδίων επεξεργασίας.

Υπηρεσίες Υποστήριξης Διαχείρισης Απορριμμάτων στην Περιφέρεια Δυτικής Μακεδονίας

Ένα έργο που εξυπηρετεί την Περιφέρεια Δυτικής Μακεδονίας. Αντικείμενο της σύμβασης είναι οι Υπηρεσίες υποστήριξης της Δι.Α.ΔΥ.ΜΑ. Α.Ε., στη συλλογή και μεταφορά σύμμεικτων, ανακυκλώσιμων και βιοαποδομήσιμων αστικών στερεών αποβλήτων, στη μεταφόρτωση, αποθήκευση και μεταφορά τους και στη λειτουργία των Κεντρικών Εγκαταστάσεων Ολοκληρωμένης Διαχείρισης (Κ.Ε.Ο.Δ.). Επίσης στην περιβαλλοντική παρακολούθηση των ΚΕΟΔ, στη συλλογή και στατιστική ανάλυση δεδομένων από τις ΤΜΔΑ και τις ΚΕΟΔ.

Λειτουργία Μονάδας Προεπεξεργασίας Απορριμμάτων Ηρακλείου

Ένα έργο που αφορά στην διαχείριση των παραγόμενων αστικών σύμμεικτων απορριμμάτων (ΑΣΑ) των Δήμων Ηρακλείου και Μαλεβιζίου. Η μονάδα προεπεξεργασίας απορριμμάτων (ΜΠΑ) επεξεργάζεται 75.000 τόνους (ΑΣΑ) ετησίως.

Λειτουργία ΧΥΤΑ Πέρα Γαλινών

Το έργο εξυπηρετεί τέσσερις δήμους της Περιφερειακής Ενότητας Ηρακλείου: τους Δήμους (ΟΤΑ) Ηρακλείου, Μαλεβιζίου, Φαιστού και Γόρτυνας με σύνολο εξυπηρετούμενου πληθυσμού 238.955. Αφορά στη διαχείριση 120.000 τόνων απορριμμάτων ετησίως, στην ανάπτυξη και λειτουργία σύγχρονης μονάδας επεξεργασίας στραγγισμάτων και στη συλλογή και ενεργειακή αξιοποίηση του παραγόμενου βιοαερίου.

Λειτουργία & Συντήρηση των Εγκαταστάσεων Άντλησης & Επεξεργασίας Λυμάτων της Δ.Ε.Υ.Α.Η

Ένα έργο που δέχεται τα αστικά λύματα από το ευρύτερο οικιστικό συγκρότημα του Ηρακλείου και περιλαμβάνει τη λειτουργία και συντήρηση της τριτοβάθμιας επεξεργασίας των λυμάτων με βιοαντιδραστήρες μεμβρανών (έργο MBR) της τριτοβάθμιας επεξεργασίας των λυμάτων με φίλτρο τύπου υφάσματος και απολύμανση UV, της συμβατικής δευτεροβάθμιας επεξεργασίας των λυμάτων με νιτροποίηση απονιτροποίηση, παραγωγή και αξιοποίηση βιοαερίου και όλων των αντλιοστασίων λυμάτων της πόλεως.

Εφαρμογή και ανάπτυξη συστήματος τηλεελέγχου – τηλεμέτρησης και κατασκευής νέου σύγχρονου δικτύου ύδρευσης στην πόλη του Ηρακλείου

Ένα έργο που θα εκτελεστεί στο Δήμο Ηρακλείου και αφορά στην αντικατάσταση – επέκταση δικτύων ύδρευσης στις περιοχές Κορώνη Μαγαρά, Αγ. Αικατερίνη, Αγ. Ιωάννη, Δημοκρατίας – Κηπούπολη, Αλικαρνασσό και Δυτικά Προάστεια (Τρείς Βαγιές, Σταυρωμένος, Λίντο), που βρίσκονται είτε στο παλιό σχέδιο είτε στις εγκεκριμένες επεκτάσεις του σχεδίου πόλης. Ο εξυπηρετούμενος πληθυσμός είναι 90.000 κάτοικοι. Στο αντικείμενο του έργου περιλαμβάνονται η αντικατάσταση – επέκταση των δικτύων ύδρευσης συνολικού μήκους περίπου 150.000 μ., η προμήθεια και τοποθέτηση 20.000 υδρομέτρων ασύρματης μετάδοσης δεδομένων και το σύστημα τηλεμέτρησης των υδρομέτρων, ο εκσυγχρονισμός – συμπλήρωση του συστήματος παρακολούθησης – ελέγχου διαρροών – τηλεέλεγχος του δικτύου ύδρευσης στην πόλη Ηρακλείου και η λειτουργία του συστήματος για 2 επί πλέον έτη.

Πιστεύοντας ότι η πορεία της Εταιρείας κρίνεται ικανοποιητική, λαμβάνοντας υπόψη και την οικονομική ύφεση και τις διαμορφούμενες συνθήκες της αγοράς, καλούμε την Γενική Συνέλευση να εγκρίνει τις χρηματοοικονομικές καταστάσεις για την χρήση που έληξε την 31 Δεκεμβρίου 2021.

Τέλος, ευχαριστούμε για την εμπιστοσύνη που έχετε επιδείξει στα πρόσωπα του Διοικητικού Συμβουλίου.

Αθήνα, 4 Φεβρουαρίου 2022

**Ο ΠΡΟΕΔΡΟΣ ΤΟΥ Δ.Σ. & ΔΙΕΥΘΥΝΩΝ ΣΥΜΒΟΥΛΟΣ
ΒΑΣΙΛΕΙΟΣ ΠΑΠΑΖΗΣΗΣ
ΑΔΤ ΑΚ 702013**

ΕΚΘΕΣΗ ΕΛΕΓΧΟΥ ΑΝΕΞΑΡΤΗΤΟΥ ΟΡΚΩΤΟΥ ΕΛΕΓΚΤΗ ΛΟΓΙΣΤΗ**Προς τους Μετόχους της «ΘΑΛΗΣ ΠΕΡΙΒΑΛΛΟΝΤΙΚΕΣ ΥΠΗΡΕΣΙΕΣ ΑΝΩΝΥΜΗ ΕΤΑΙΡΕΙΑ»****Έκθεση Ελέγχου επί των Χρηματοοικονομικών Καταστάσεων****Γνώμη**

Έχουμε ελέγξει τις συνημμένες χρηματοοικονομικές καταστάσεις της εταιρείας **ΘΑΛΗΣ ΠΕΡΙΒΑΛΛΟΝΤΙΚΕΣ ΥΠΗΡΕΣΙΕΣ ΑΝΩΝΥΜΗ ΕΤΑΙΡΕΙΑ** (η Εταιρεία), οι οποίες αποτελούνται από την κατάσταση χρηματοοικονομικής θέσης της 31ης Δεκεμβρίου 2021, τις καταστάσεις συνολικού εισοδήματος και μεταβολών ιδίων κεφαλαίων της χρήσης που έληξε την ημερομηνία αυτή, καθώς και το σχετικό προσάρτημα.

Κατά τη γνώμη μας, οι συνημμένες χρηματοοικονομικές καταστάσεις παρουσιάζουν εύλογα, από κάθε ουσιώδη άποψη, την οικονομική θέση της εταιρείας **ΘΑΛΗΣ ΠΕΡΙΒΑΛΛΟΝΤΙΚΕΣ ΥΠΗΡΕΣΙΕΣ ΑΝΩΝΥΜΗ ΕΤΑΙΡΕΙΑ** κατά την 31η Δεκεμβρίου 2021, και τη χρηματοοικονομική της επίδοση για τη χρήση που έληξε την ημερομηνία αυτή, σύμφωνα με τις διατάξεις του Ν.4308/2014 όπως ισχύει.

Βάση Γνώμης

Διενεργήσαμε τον έλεγχό μας σύμφωνα με τα Διεθνή Πρότυπα Ελέγχου (ΔΠΕ) όπως αυτά έχουν ενσωματωθεί στην Ελληνική Νομοθεσία. Οι ευθύνες μας, σύμφωνα με τα πρότυπα αυτά περιγράφονται περαιτέρω στην ενότητα της έκθεσής μας “Ευθύνες ελεγκτή για τον έλεγχο των χρηματοοικονομικών καταστάσεων”. Είμαστε ανεξάρτητοι από την Εταιρεία, καθ’ όλη τη διάρκεια του διορισμού μας, σύμφωνα με τον Κώδικα Δεοντολογίας για Επαγγελματίες Ελεγκτές του Συμβουλίου Διεθνών Προτύπων Δεοντολογίας Ελεγκτών, όπως αυτός έχει ενσωματωθεί στην Ελληνική Νομοθεσία και τις απαιτήσεις δεοντολογίας που σχετίζονται με τον έλεγχο των χρηματοοικονομικών καταστάσεων στην Ελλάδα και έχουμε εκπληρώσει τις δεοντολογικές μας υποχρεώσεις σύμφωνα με τις απαιτήσεις της ισχύουσας νομοθεσίας και του προαναφερόμενου Κώδικα Δεοντολογίας. Πιστεύουμε ότι τα ελεγκτικά τεκμήρια που έχουμε αποκτήσει είναι επαρκή και κατάλληλα να παρέχουν βάση για τη γνώμη μας.

Άλλες πληροφορίες

Η διοίκηση είναι υπεύθυνη για τις άλλες πληροφορίες. Οι άλλες πληροφορίες περιλαμβάνονται στο Μήνυμα Προέδρου και στην Έκθεση Διαχείρισης του Διοικητικού Συμβουλίου, για την οποία γίνεται σχετική αναφορά στην “Έκθεση επί Άλλων Νομικών και Κανονιστικών Απαιτήσεων”, αλλά δεν περιλαμβάνουν τις χρηματοοικονομικές καταστάσεις και την έκθεση ελέγχου επί αυτών.

Η γνώμη μας επί των χρηματοοικονομικών καταστάσεων δεν καλύπτει τις άλλες πληροφορίες και δεν εκφράζουμε με τη γνώμη αυτή οποιασδήποτε μορφής συμπέρασμα διασφάλισης επί αυτών.

Σε σχέση με τον έλεγχό μας επί των χρηματοοικονομικών καταστάσεων, η ευθύνη μας είναι να αναγνώσουμε τις άλλες πληροφορίες και, με τον τρόπο αυτό, να εξετάσουμε εάν οι άλλες πληροφορίες είναι ουσιωδώς ασυνεπείς με τις χρηματοοικονομικές καταστάσεις ή τις γνώσεις που αποκτήσαμε κατά τον έλεγχο ή αλλιώς φαίνεται να είναι ουσιωδώς εσφαλμένες. Εάν, με βάση τις εργασίες που έχουμε εκτελέσει, καταλήξουμε στο συμπέρασμα ότι υπάρχει ουσιώδες σφάλμα σε αυτές τις άλλες πληροφορίες, είμαστε υποχρεωμένοι να αναφέρουμε το γεγονός αυτό. Δεν έχουμε τίποτα να αναφέρουμε σχετικά με το θέμα αυτό.

Ευθύνες της διοίκησης επί των χρηματοοικονομικών καταστάσεων

Η διοίκηση έχει την ευθύνη για την κατάρτιση και εύλογη παρουσίαση των χρηματοοικονομικών καταστάσεων σύμφωνα με τις διατάξεις του Ν.4308/2014 όπως ισχύει, όπως και για εκείνες τις δικλίδες εσωτερικού ελέγχου που η διοίκηση καθορίζει ως απαραίτητες, ώστε να καθίσταται δυνατή η κατάρτιση χρηματοοικονομικών καταστάσεων απαλλαγμένων από ουσιώδες σφάλμα, που οφείλεται είτε σε απάτη είτε σε λάθος.

Κατά την κατάρτιση χρηματοοικονομικών καταστάσεων, η διοίκηση είναι υπεύθυνη για την αξιολόγηση της ικανότητας της Εταιρείας να συνεχίσει τη δραστηριότητά της, γνωστοποιώντας όπου συντρέχει τέτοια περίπτωση, τα θέματα που σχετίζονται με τη συνεχιζόμενη δραστηριότητα και τη χρήση της λογιστικής αρχής της συνεχιζόμενης δραστηριότητας, εκτός και εάν η διοίκηση είτε προτίθεται να ρευστοποιήσει την Εταιρεία ή να διακόψει τη δραστηριότητά της ή δεν έχει άλλη ρεαλιστική εναλλακτική επιλογή από το να προβεί σ' αυτές τις ενέργειες.

Ευθύνες ελεγκτή για τον έλεγχο των χρηματοοικονομικών καταστάσεων

Οι στόχοι μας είναι να αποκτήσουμε εύλογη διασφάλιση για το κατά πόσο οι χρηματοοικονομικές καταστάσεις, στο σύνολο τους, είναι απαλλαγμένες από ουσιώδες σφάλμα, που οφείλεται είτε σε απάτη είτε σε λάθος και να εκδώσουμε έκθεση ελεγκτή, η οποία περιλαμβάνει τη γνώμη μας. Η εύλογη διασφάλιση συνιστά διασφάλιση υψηλού επιπέδου, αλλά δεν είναι εγγύηση ότι ο έλεγχος που διενεργείται σύμφωνα με τα ΔΠΕ, όπως αυτά έχουν ενσωματωθεί στην Ελληνική Νομοθεσία, θα εντοπίζει πάντα ένα ουσιώδες σφάλμα, όταν αυτό υπάρχει. Σφάλματα δύναται να προκύψουν από απάτη ή από λάθος και θεωρούνται ουσιώδη όταν, μεμονωμένα ή αθροιστικά, θα μπορούσε εύλογα να αναμένεται ότι θα επηρέαζαν τις οικονομικές αποφάσεις των χρηστών, που λαμβάνονται με βάση αυτές τις χρηματοοικονομικές καταστάσεις.

Ως καθήκον του ελέγχου, σύμφωνα με τα ΔΠΕ όπως αυτά έχουν ενσωματωθεί στην Ελληνική Νομοθεσία, ασκούμε επαγγελματική κρίση και διατηρούμε επαγγελματικό σκεπτικισμό καθ' όλη τη διάρκεια του ελέγχου. Επίσης:

- Εντοπίζουμε και αξιολογούμε τους κινδύνους ουσιώδους σφάλματος στις χρηματοοικονομικές καταστάσεις, που οφείλεται είτε σε απάτη είτε σε λάθος, σχεδιάζοντας και διενεργώντας ελεγκτικές διαδικασίες που ανταποκρίνονται στους κινδύνους αυτούς και αποκτούμε ελεγκτικά τεκμήρια που είναι επαρκή και κατάλληλα για να παρέχουν βάση για την γνώμη μας. Ο κίνδυνος μη εντοπισμού ουσιώδους σφάλματος που οφείλεται σε απάτη είναι υψηλότερος από αυτόν που οφείλεται σε λάθος, καθώς η απάτη μπορεί να εμπεριέχει συμπαιγνία, πλαστογραφία, εσκεμμένες παραλείψεις, ψευδείς διαβεβαιώσεις ή παράκαμψη των δικλίδων εσωτερικού ελέγχου.
- Κατανοούμε τις δικλίδες εσωτερικού ελέγχου που σχετίζονται με τον έλεγχο, με σκοπό το σχεδιασμό ελεγκτικών διαδικασιών κατάλληλων για τις περιστάσεις, αλλά όχι με σκοπό την διατύπωση γνώμης επί της αποτελεσματικότητας των δικλίδων εσωτερικού ελέγχου της Εταιρείας.
- Αξιολογούμε την καταλληλότητα των λογιστικών αρχών και μεθόδων που χρησιμοποιήθηκαν και το εύλογο των λογιστικών εκτιμήσεων και των σχετικών γνωστοποιήσεων που έγιναν από τη διοίκηση.
- Αποφαινόμαστε για την καταλληλότητα της χρήσης από τη διοίκηση της λογιστικής αρχής της συνεχιζόμενης δραστηριότητας και με βάση τα ελεγκτικά τεκμήρια που αποκτήθηκαν για το εάν υπάρχει ουσιώδης αβεβαιότητα σχετικά με γεγονότα ή συνθήκες που μπορεί να υποδηλώνουν ουσιώδη αβεβαιότητα ως προς την ικανότητα της Εταιρείας να συνεχίσει τη δραστηριότητά της. Εάν συμπεράνουμε ότι υφίσταται ουσιώδης αβεβαιότητα, είμαστε υποχρεωμένοι στην έκθεση ελεγκτή να επιστήσουμε την προσοχή στις σχετικές γνωστοποιήσεις των χρηματοοικονομικών καταστάσεων ή εάν αυτές οι γνωστοποιήσεις είναι ανεπαρκείς να διαφοροποιήσουμε τη γνώμη μας. Τα συμπεράσματά μας βασίζονται σε ελεγκτικά τεκμήρια που αποκτώνται μέχρι την ημερομηνία της έκθεσης ελεγκτή. Ωστόσο, μελλοντικά γεγονότα ή συνθήκες ενδέχεται να έχουν ως αποτέλεσμα η Εταιρεία να παύσει να λειτουργεί ως συνεχιζόμενη δραστηριότητα.
- Αξιολογούμε τη συνολική παρουσίαση, τη δομή και το περιεχόμενο των χρηματοοικονομικών καταστάσεων, συμπεριλαμβανομένων των γνωστοποιήσεων, καθώς και το κατά πόσο οι χρηματοοικονομικές καταστάσεις απεικονίζουν τις υποκείμενες συναλλαγές και τα γεγονότα με τρόπο που επιτυγχάνεται η εύλογη παρουσίαση.

Μεταξύ άλλων θεμάτων, κοινοποιούμε στη διοίκηση, το σχεδιαζόμενο εύρος και το χρονοδιάγραμμα του ελέγχου, καθώς και σημαντικά ευρήματα του ελέγχου, συμπεριλαμβανομένων όποιων σημαντικών ελλείψεων στις δικλίδες εσωτερικού ελέγχου εντοπίζουμε κατά τη διάρκεια του ελέγχου μας.

Έκθεση επί Άλλων Νομικών και Κανονιστικών Απαιτήσεων

Λαμβάνοντας υπόψη ότι η διοίκηση έχει την ευθύνη για την κατάρτιση της Έκθεσης Διαχείρισης του Διοικητικού Συμβουλίου, κατ' εφαρμογή των διατάξεων της παραγράφου 5 του άρθρου 2 (μέρος Β) του Ν. 4336/2015, σημειώνουμε ότι:

- α) Κατά τη γνώμη μας η Έκθεση Διαχείρισης του Διοικητικού Συμβουλίου έχει καταρτισθεί σύμφωνα με τις ισχύουσες νομικές απαιτήσεις του άρθρου 150 του Ν. 4548/2018 και το περιεχόμενο αυτής αντιστοιχεί με τις συνημμένες χρηματοοικονομικές καταστάσεις της χρήσης που έληξε την 31.12.2021.
- β) Με βάση τη γνώση που αποκτήσαμε κατά τον έλεγχό μας, για την εταιρεία **ΘΑΛΗΣ ΠΕΡΙΒΑΛΛΟΝΤΙΚΕΣ ΥΠΗΡΕΣΙΕΣ ΑΝΩΝΥΜΗ ΕΤΑΙΡΕΙΑ** και το περιβάλλον της, δεν έχουμε εντοπίσει ουσιώδεις ανακρίβειες στην Έκθεση Διαχείρισης του Διοικητικού της Συμβουλίου.

Αθήνα, 16 Φεβρουαρίου 2022

Ο Ορκωτός Ελεγκτής Λογιστής

Ιωάννης Παπαγιαννούλης

A.M. ΣΟΕΛ 52421



C&A Hellas Ορκωτοί Ελεγκτές

Ελ. Βενιζέλου 59, 176 71 Καλλιθέα

A.M. ΣΟΕΛ 177



ΕΤΗΣΙΕΣ ΧΡΗΜΑΤΟΟΙΚΟΝΟΜΙΚΕΣ ΚΑΤΑΣΤΑΣΕΙΣ

για την οικονομική χρήση
από 1 Ιανουαρίου έως 31 Δεκεμβρίου 2021

Σύμφωνα με τα Ελληνικά Λογιστικά Πρότυπα Ν.4308/2014 (Ε.Λ.Π.)



Κατάσταση Χρηματοοικονομικής Θέσης της 31ης Δεκεμβρίου 2021

		31 Δεκεμβρίου	
	Σημείωση	2021	2020
Μη κυκλοφορούντα περιουσιακά στοιχεία			
Ενσώματα πάγια			
Ενσώματα πάγια στοιχεία	5	5.816.274,63	2.573.899,31
Σύνολο		5.816.274,63	2.573.899,31
Χρηματοοικονομικά περιουσιακά στοιχεία			
Συμμετοχές σε θυγατρικές, συγγενείς και κοινοπραξίες	7	525.550,00	478.750,00
Διαθέσιμα προς πώληση χρηματοοικονομικά στοιχεία		20.017,80	20.017,80
Λοιπά		25.315,60	21.854,92
Σύνολο		570.883,40	520.622,72
Σύνολο μη κυκλοφορούντων		6.387.158,03	3.094.522,03
Κυκλοφορούντα περιουσιακά στοιχεία			
Χρηματοοικονομικά στοιχεία και προκαταβολές			
Εμπορικές απαιτήσεις	8	9.457.552,26	78.483,80
Αποθέματα	6	385.683,00	-
Απαιτήσεις από κατασκευαστικές συμβάσεις	9	2.621.298,41	2.020.827,51
Λοιπές απαιτήσεις	10	971.007,13	1.279.681,24
Προπληρωμένα έξοδα		673.118,13	80.321,56
Ταμειακά διαθέσιμα και ισοδύναμα	11	804.989,56	4.191.039,51
Σύνολο		14.913.648,49	7.650.353,62
Σύνολο κυκλοφορούντων		14.913.648,49	7.650.353,62
Σύνολο ενεργητικού		21.300.806,52	10.744.875,65
Καθαρή θέση			
Καταβλημένα κεφάλαια			
Κεφάλαιο	12	1.944.000,00	1.944.000,00
Σύνολο		1.944.000,00	1.944.000,00
Αποθεματικά και αποτελέσματα εις νέο			
Αποθεματικά νόμων ή καταστατικού	13	503.014,89	326.816,81
Λοιπά αποθεματικά	13	929.323,60	-



Κατάσταση Χρηματοοικονομικής Θέσης της 31ης Δεκεμβρίου 2021

	Σημείωση	31 Δεκεμβρίου	
		2021	2020
Αποτελέσματα εις νέο		4.649.789,84	3.206.052,93
Σύνολο		6.082.128,33	3.532.869,74
Σύνολο καθαρής θέσης		8.026.128,33	5.476.869,74
Προβλέψεις			
Λοιπές προβλέψεις	15	118.625,98	191.527,93
Σύνολο		118.625,98	191.527,93
Υποχρεώσεις			
Μακροπρόθεσμες υποχρεώσεις			
Δάνεια	16	1.370.653,82	678.670,56
Σύνολο		1.370.653,82	678.670,56
Βραχυπρόθεσμες υποχρεώσεις			
Τραπεζικά δάνεια	16	1.396,17	577,10
Βραχυπρόθεσμο μέρος μακροπροθέσμων δανείων	16	190.703,74	207.136,00
Εμπορικές υποχρεώσεις	17	8.412.673,36	1.917.863,09
Υποχρεώσεις από κατασκευαστικές συμβάσεις	18	872.792,33	185.104,54
Φόρος εισοδήματος πληρωτέος		280.799,79	6.882,10
Λοιποί φόροι και τέλη	19	395.330,84	1.112.065,99
Οργανισμοί κοινωνικής ασφάλισης	19	175.339,64	159.361,74
Λοιπές υποχρεώσεις	20	1.335.692,79	782.609,86
Έξοδα χρήσεως δουλευμένα		120.669,73	26.207,00
Σύνολο		11.785.398,39	4.397.807,42
Σύνολο υποχρεώσεων		13.156.052,21	5.076.477,98
Σύνολο καθαρής θέσης, προβλέψεων και υποχρεώσεων		21.300.806,52	10.744.875,65



Κατάσταση Συνολικού Εισοδήματος για τη χρήση που έληξε την 31η Δεκεμβρίου 2021

	Σημείωση	1 Ιανουαρίου 2021	– 31 Δεκεμβρίου 2020
Κύκλος εργασιών	21	35.476.034,17	25.629.603,86
Κόστος πωλήσεων	22	(27.829.132,29)	(20.094.137,50)
Μικτό αποτέλεσμα		7.646.901,88	5.535.466,36
Λοιπά συνήθη έσοδα		107.008,46	54.995,43
		7.753.910,34	5.590.461,79
Έξοδα διοίκησης	22	(2.386.365,86)	(2.187.273,67)
Έξοδα διάθεσης	22	(19.979,47)	(80.100,22)
Λοιπά έξοδα και ζημιές	23	(298.611,75)	(887.548,15)
Λοιπά έσοδα και κέρδη	24	64.959,28	183.075,15
Αποτελέσματα προ τόκων και φόρων		5.113.912,54	2.618.614,90
Κέρδη/(Ζημιές) από συγγενείς επιχειρήσεις & κοινοπραξίες	25	33.867,53	(22.074,37)
Πιστωτικοί τόκοι και συναφή έσοδα	21	72.430,50	42.409,18
Χρεωστικοί τόκοι και συναφή έξοδα	22	(343.436,02)	(297.021,15)
Αποτέλεσμα προ φόρων		4.876.774,55	2.341.928,56
Φόρος εισοδήματος	26	(1.352.812,95)	(1.090.173,10)
Αποτέλεσμα περιόδου μετά από φόρους		3.523.961,60	1.251.755,46
Κύκλος εργασιών εταιρείας		35.476.034,17	25.629.603,86
Κύκλος εργασιών κοινοπραξιών		771.092,28	3.087.864,52
Συνολικός κύκλος εργασιών		36.247.126,45	28.717.468,38

Οι σημειώσεις στις σελίδες 31 έως 63 αποτελούν αναπόσπαστο μέρος αυτών των χρηματοοικονομικών καταστάσεων.



ΘΑΛΗΣ ΠΕΡΙΒΑΛΛΟΝΤΙΚΕΣ ΥΠΗΡΕΣΙΕΣ Α.Ε.

Ετήσιες Χρηματοοικονομικές Καταστάσεις 01.01.2021 έως 31.12.2021

(Ποσά σε ευρώ, εκτός και εάν αναφέρεται διαφορετικά)

Κατάσταση Μεταβολών Ιδίων Κεφαλαίων για τη χρήση που έληξε την 31η Δεκεμβρίου 2021

	Κεφάλαιο (Σημ.12)	Αποθεματικά νόμων και καταστατικού (Σημ.13)	Αφορολόγητα αποθεματικά (Σημ.13)	Αποθεματικό αναπροσαρμογής παγίων σε Ευλογη Αξία	Αποτελέσματα εις νέο	Σύνολο ιδίων κεφαλαίων
Υπόλοιπο 01.01.2020	1.944.000,00	264.229,04	266.140,15	-	2.441.380,14	4.915.749,33
Αποτελέσματα περιόδου	-	-	-	-	1.251.755,46	1.251.755,46
Σχηματισμός τακτικού αποθεματικού	-	62.587,77	-	-	(62.587,77)	-
Μεταφορά από αποθεματικά	-	-	(266.140,15)	-	266.140,15	-
Μερίσματα	-	-	-	-	(690.635,05)	(690.635,05)
Υπόλοιπο 31.12.2020	1.944.000,00	326.816,81	-	-	3.206.052,93	5.476.869,74
Αποτελέσματα περιόδου	-	-	-	-	3.523.961,60	3.523.961,60
Σχηματισμός τακτικού αποθεματικού	-	176.198,08	-	-	(176.198,08)	-
Σχηματισμός αποθεματικού αναπροσαρμογής παγίων σε ΕΑ	-	-	-	929.323,60	-	929.323,60
Μερίσματα	-	-	-	-	(1.904.026,61)	(1.904.026,61)
Υπόλοιπο 31.12.2021	1.944.000,00	503.014,89	-	929.323,60	4.649.789,84	8.026.128,33

Οι σημειώσεις στις σελίδες 31 έως 63 αποτελούν αναπόσπαστο μέρος αυτών των χρηματοοικονομικών καταστάσεων.



ΘΑΛΗΣ ΠΕΡΙΒΑΛΛΟΝΤΙΚΕΣ ΥΠΗΡΕΣΙΕΣ Α.Ε.
Ετήσιες Χρηματοοικονομικές Καταστάσεις 01.01.2021 έως 31.12.2021
(Ποσά σε ευρώ, εκτός και εάν αναφέρεται διαφορετικά)

Σημειώσεις επί των χρηματοοικονομικών καταστάσεων για τη χρήση που έληξε την 31η Δεκεμβρίου 2021

1. Γενικές πληροφορίες για την εταιρεία

Η Εταιρεία ΘΑΛΗΣ ΠΕΡΙΒΑΛΛΟΝΤΙΚΕΣ ΥΠΗΡΕΣΙΕΣ ΑΝΩΝΥΜΗ ΕΤΑΙΡΕΙΑ (“η Εταιρεία”) ιδρύθηκε το 2001 υπό την επωνυμία ΙΘΑΚΗ ΑΝΩΝΥΜΟΣ ΤΕΧΝΙΚΗ ΚΤΗΜΑΤΙΚΗ ΕΜΠΟΡΙΚΗ ΕΤΑΙΡΙΑ.

Με απόφαση του Διοικητικού Συμβουλίου την 29η Δεκεμβρίου 2014, αποφασίστηκε η έναρξη της διαδικασίας συγχώνευσης της εταιρείας ΙΘΑΚΗ ΑΝΩΝΥΜΟΣ ΤΕΧΝΙΚΗ ΚΤΗΜΑΤΙΚΗ ΕΜΠΟΡΙΚΗ ΕΤΑΙΡΙΑ, με απορρόφηση της εταιρείας ΜΕΣΟΓΕΙΟΣ ΠΕΡΙΒΑΛΛΟΝΤΙΚΕΣ ΥΠΗΡΕΣΙΕΣ ΑΝΩΝΥΜΗ ΤΕΧΝΙΚΗ ΕΤΑΙΡΕΙΑ σύμφωνα με τις διατάξεις των άρθρων 69, 70, 72-77 του Ν. 2190/1920, όπως ισχύουν, και των άρθρων 1-5 του Ν. 2166/1993.

Η διαδικασία περαιώθηκε την 29/05/2015 με την σχετική ανακοίνωση έγκρισης από το ΓΕΜΗ. Περαιτέρω, κατόπιν της περαίωσης της προαναφερθείσας συγχώνευσης, η εταιρεία ΙΘΑΚΗ ΑΝΩΝΥΜΟΣ ΤΕΧΝΙΚΗ ΚΤΗΜΑΤΙΚΗ ΕΜΠΟΡΙΚΗ ΕΤΑΙΡΙΑ μετονομάστηκε σε ΘΑΛΗΣ ΠΕΡΙΒΑΛΛΟΝΤΙΚΕΣ ΥΠΗΡΕΣΙΕΣ ΑΝΩΝΥΜΗ ΕΤΑΙΡΕΙΑ.

Η έδρα της Εταιρείας βρίσκεται στη Ελλάδα επί της οδού Αγγέλου Πυρρή 7 στην Αθήνα, Τ.Κ. 115 27. Η Εταιρεία έχει αριθμό Γενικού Εμπορικού Μητρώου 004495201000 Α.Φ.Μ. 999871463 και Αρ. ΜΑΕ 50247/01/Β/01/652.

Η κύρια δραστηριότητα της Εταιρείας είναι κατασκευή και διαχείριση μονάδων επεξεργασίας στερεών και υγρών αποβλήτων, η αποκατάσταση εδαφών και η κατασκευή εγκαταστάσεων παραγωγής ανανεώσιμων πηγών ενέργειας.

Οι χρηματοοικονομικές καταστάσεις έχουν καταρτιστεί σε πλήρη συμφωνία με τα Ελληνικά Λογιστικά Πρότυπα Ν. 4308/2014. Σύμφωνα με τον Ν. 4308/2014 η Εταιρεία εντάσσεται στην κατηγορία της μεσαίας οντότητας. Αυτές οι χρηματοοικονομικές καταστάσεις έχουν συνταχθεί με βάση την αρχή του ιστορικού κόστους.

Τα ποσά των χρηματοοικονομικών καταστάσεων εκφράζονται σε Ευρώ, το οποίο αποτελεί και το λειτουργικό νόμισμα της Εταιρείας. Τα ποσά δεν έχουν στρογγυλοποιηθεί.

Οι χρηματοοικονομικές καταστάσεις αφορούν την περίοδο 01/01/2021 έως 31/12/2021, εγκρίθηκαν με απόφαση του Διοικητικού Συμβουλίου στις 4 Φεβρουαρίου 2022, έχουν δημοσιοποιηθεί με την ανάρτησή τους στο διαδίκτυο στη διεύθυνση <http://www.thalis-es.gr> και τελούν υπό την οριστική έγκριση της Τακτικής Γενικής Συνέλευσης των Μετόχων.

Οι χρηματοοικονομικές καταστάσεις έχουν καταρτιστεί με την παραδοχή της συνέχισης των δραστηριοτήτων της Εταιρείας. Η Εταιρεία δεν τελεί υπό εκκαθάριση.

Το απασχολούμενο προσωπικό της Εταιρείας την 31.12.2021 ανέρχεται σε 215 άτομα

Το απασχολούμενο προσωπικό της Εταιρείας την 31.12.2020 ανερχόταν σε 180 άτομα





2. Συνέχιση της δραστηριότητας

Η Διοίκηση της Εταιρείας διενήργησε σχετική αξιολόγηση και δεν εντόπισε παράγοντες που θέτουν σε κίνδυνο την προοπτική της ως συνεχιζόμενη δραστηριότητα.

Παράγοντες που επηρεάζουν την απόδοση της Εταιρείας είναι η οικονομική ανάπτυξη και ο ρυθμός ανάκαμψης μετά την πανδημία του Covid-19. Κατά τη διάρκεια του 2020 και στις αρχές του 2021, οι περιορισμοί στην μετακίνηση σε όλο τον κόσμο χαλάρωσαν και στη συνέχεια επιβλήθηκαν εκ νέου σε διαφορετικά επίπεδα, ανάλογα με τα δεδομένα της πανδημίας που διέθεταν οι κυβερνήσεις. Για την αντιμετώπιση των υγειονομικών και οικονομικών πτυχών της πανδημίας, οι κυβερνήσεις έχουν ξεκινήσει προγράμματα μαζικού εμβολιασμού που βρίσκονται σε εξέλιξη με στόχο να καλύψουν όλο τον πληθυσμό. Σε χώρες όπου ο εμβολιασμός έχει προχωρήσει, τα πρώτα σημάδια δείχνουν ότι οι νοσηλείες και τα κρούσματα έχουν επηρεαστεί θετικά. Η αποτελεσματικότητα και ο ρυθμός εμβολιασμού θα είναι ο καθοριστικός παράγοντας για την επανεκκίνηση της παγκόσμιας οικονομίας στο σύνολό της. Η Διοίκηση μεριμνά για τη διατήρηση της εύρυθμης λειτουργίας της στην ελληνική επικράτεια, εφαρμόζοντας διαδικασίες συνεχούς εντοπισμού και αξιολόγησης όλων των κινδύνων που ενδεχομένως θα προκύψουν στο άμεσο μέλλον. Η οργανωτική αποτελεσματικότητα της Εταιρείας έχει δημιουργήσει έναν αποδεδειγμένα ικανό, ευέλικτο και αποτελεσματικό μηχανισμό αντιμετώπισης κάθε πιθανής κρίσης.

Ως προς την οικονομική της θέση, η Εταιρεία, παρά την υφιστάμενη οικονομική κρίση, κατά την ημερομηνία αναφοράς των ετήσιων Χρηματοοικονομικών Καταστάσεων, αλλά και σήμερα, διατηρεί ικανοποιητική κεφαλαιακή επάρκεια, κερδοφορία και ρευστότητα και συνεχίζει να είναι απόλυτα συνεπής έναντι των υποχρεώσεών της προς προμηθευτές, δημόσιο, ασφαλιστικούς οργανισμούς και λοιπούς πιστωτές. Επιπλέον, υλοποιεί το φιλόδοξο επενδυτικό της πρόγραμμα και δημιουργεί συνθήκες περαιτέρω ανάπτυξης των δραστηριοτήτων της στην Ελλάδα.

3. Περίληψη σημαντικών λογιστικών πολιτικών

Παρατίθεται παρακάτω αναφορά των λογιστικών πολιτικών που ακολουθεί η Εταιρεία για τα επιμέρους στοιχεία των χρηματοοικονομικών της καταστάσεων.

Ενοποίηση

Η Εταιρεία κατείχε το 50% του μετοχικού κεφαλαίου της Devise Engineering Ανώνυμη Εταιρεία Κατασκευής και Εμπορίας Περιβαλλοντικών Συστημάτων, γεγονός το οποίο την καθιστά θυγατρική της. Το παραπάνω ποσοστό πωλήθηκε εντός του 2021. Βάσει του άρθρου 31 του Ν. 4308/2014 οι μικροί και οι μεσαίοι Όμιλοι απαλλάσσονται από την υποχρέωση σύνταξης ενοποιημένων χρηματοοικονομικών καταστάσεων, εκτός και εάν κάποια από τις οντότητες του Ομίλου είναι δημοσίου συμφέροντος (ενδιαφέροντος).

Κοινοπραξίες

Οι συμμετοχές σε συγγενείς οντότητες ή κοινοπραξίες, στην κατάσταση χρηματοοικονομικής θέσης εμφανίζονται σε ιδιαίτερο κονδύλι με τον τίτλο «συμμετοχές σε συγγενείς ή και κοινοπραξίες», και επιμετρώνται βάσει της μεθόδου της καθαρής θέσης.



Η λογιστική αξία της συμμετοχής στη συγγενή ή την κοινοπραξία, που αντιστοιχεί στην αναλογία της καθαρής θέσης της, αυξάνεται ή μειώνεται με το ποσό της μεταβολής της καθαρής θέσης της κατά τη διάρκεια κάθε περιόδου που αντιστοιχεί στα συμμετοχικά δικαιώματα της συμμετέχουσας οντότητας και μειώνεται με το ποσό των εισηραττόμενων μερισμάτων που αναλογούν σε αυτά τα συμμετοχικά δικαιώματα.

Η αναλογία των αποτελεσμάτων των συγγενών ή των κοινοπραξιών που αποδίδεται στα συμμετοχικά δικαιώματα της οντότητας εμφανίζεται στη κατάσταση συνολικού εισοδήματος ως ξεχωριστό κονδύλι με τον τίτλο «κέρδη/(ζημιές) από συγγενείς και κοινοπραξίες».

Διαχωρισμός κυκλοφορούντων / μη κυκλοφορούντων στοιχείων

Η Εταιρεία παρουσιάζει τα περιουσιακά στοιχεία και τις υποχρεώσεις, ως ξεχωριστές κατατάξεις στην κατάσταση χρηματοοικονομικής θέσης με τη χρήση της κατάταξης κυκλοφορούντων / μη κυκλοφορούντων στοιχείων.

Ένα περιουσιακό στοιχείο κατατάσσεται ως κυκλοφορούν όταν:

- Αναμένει να ρευστοποιήσει το περιουσιακό στοιχείο ή σκοπεύει να το πωλήσει ή να το αναλώσει κατά την κανονική πορεία του κύκλου εκμετάλλευσής της,
- Κατέχει το περιουσιακό στοιχείο κυρίως για εμπορικούς σκοπούς
- Αναμένει να ρευστοποιήσει το περιουσιακό στοιχείο εντός δώδεκα μηνών από την περίοδο αναφοράς
ή
- Το περιουσιακό στοιχείο αποτελείται από μετρητά ή ταμειακά ισοδύναμα εκτός αν υπάρχει περιορισμός ανταλλαγής ή χρήσης του για τον διακανονισμό υποχρέωσης για τουλάχιστον δώδεκα μήνες μετά την περίοδο αναφοράς.

Η Εταιρεία κατατάσσει όλα τα λοιπά στοιχεία ως μη κυκλοφορούντα.

Η Εταιρεία κατατάσσει μια υποχρέωση ως βραχυπρόθεσμη όταν:

- Αναμένει να διακανονήσει την υποχρέωση κατά την κανονική πορεία του κύκλου εκμετάλλευσής της,
- Κατέχει την υποχρέωση κυρίως για εμπορικούς σκοπούς,
- Η υποχρέωση αναμένεται να διακανονιστεί εντός δώδεκα μηνών από την περίοδο αναφοράς
ή
- Η οικονομική οντότητα δεν κατέχει ανεπιφύλακτο δικαίωμα αναβολής του διακανονισμού της υποχρέωσης για τουλάχιστον δώδεκα μήνες μετά την περίοδο αναφοράς.

Η οικονομική οντότητα κατατάσσει όλες τις λοιπές υποχρεώσεις ως μακροπρόθεσμες.



Ενσώματα περιουσιακά στοιχεία

Τα ακίνητα, εγκαταστάσεις και εξοπλισμός αναγνωρίζονται αρχικά στο κόστος. Το κόστος περιλαμβάνει δαπάνες που συνδέονται άμεσα με την απόκτηση του περιουσιακού στοιχείου και περιλαμβάνει την τιμή αγοράς, συμπεριλαμβανομένων των εισαγωγικών δασμών και των μη επιστρεπτέων φόρων αγοράς και κάθε κόστος που σχετίζεται άμεσα με τη μεταφορά του περιουσιακού στοιχείου στην τοποθεσία και τις συνθήκες που απαιτούνται για να είναι σε θέση να λειτουργήσει με τον τρόπο που επιδιώκει η διοίκηση. Το κόστος είναι τα μετρητά ή τα ταμειακά ισοδύναμα που καταβλήθηκαν ή η εύλογη αξία άλλου ανταλλάγματος που δόθηκε για την απόκτηση των περιουσιακών στοιχείων.

Μεταγενέστερες δαπάνες αναγνωρίζονται στη λογιστική αξία του περιουσιακού στοιχείου μόνο όταν είναι πιθανό ότι μελλοντικά οικονομικά οφέλη θα εισρεύσουν στην Εταιρεία και το κόστος του περιουσιακού στοιχείου μπορεί να αποτιμηθεί αξιόπιστα. Όλα τα άλλα έξοδα επισκευής και συντήρησης αναγνωρίζονται στην κατάσταση λογαριασμού αποτελεσμάτων όταν πραγματοποιούνται.

Η εταιρεία στις 31/12/2021 αποφάσισε να αλλάξει την λογιστική πολιτική της αναφορικά με την επιμέτρηση των ιδιοχρησιμοποιούμενων ακινήτων της (οικόπεδα και κτίρια). Η Εταιρεία πλέον επιμετρά τα ιδιοχρησιμοποιούμενα ακινήτά της στην εύλογη αξία. Όλες οι άλλες κατηγορίες ενσώματων παγίων αναγνωρίζονται στο ιστορικό κόστος μείον τις συσσωρευμένες αποσβέσεις και τις ζημιές απομείωσης.

Η εύλογη αξία των ακινήτων προσδιορίζεται από στοιχεία που βασίζονται στην αγορά με εκτίμηση που διενεργείται από επαγγελματικά καταρτισμένους και πιστοποιημένους εκτιμητές.

Οι κύριες μέθοδοι αποτίμησης είναι οι παρακάτω:

- Συγκριτική μέθοδος: Κατά τη συγκριτική μέθοδο η αποτίμηση πραγματοποιείται με σύγκριση των συγκριτικών στοιχείων με το εκτιμώμενο ακίνητο. Αξιολογούνται τα ειδικά χαρακτηριστικά του εκτιμώμενου σε σχέση με εκείνα των συγκριτικών στοιχείων, ώστε να αναπροσαρμοστούν οι τιμές μονάδας των συγκριτικών στοιχείων για τον καθορισμό εκείνης του εκτιμώμενου. Στοιχεία της σύγκρισης αποτελούν τα χαρακτηριστικά του ακινήτου. Η αναπροσαρμογή της αξίας γίνεται λαμβάνοντας υπόψη τις διαφορές ανάμεσα σε αυτά τα χαρακτηριστικά.
- Κόστος αντικατάστασης: Το αποσβεσμένο κόστος αντικατάστασης των κτισμάτων και εγκαταστάσεων προκύπτει από το κόστος κατασκευής αντίστοιχων νεόδμητων απομειωμένο κατά επιλεγμένο ποσοστό που αντιπροσωπεύει τη συνολική απαξίωσή τους (τεχνολογική, φυσική, οικονομική).

Η επανεκτίμηση των ακινήτων γίνεται σε τετραετή βάση ή σε προγενέστερο στάδιο σε περίπτωση που οι συνθήκες αγοράς το επιβάλλουν.

Κατά την ημερομηνία της αναπροσαρμογής, το καθαρό ποσό του περιουσιακού στοιχείου αναπροσαρμόζεται στο αναπροσαρμοσμένο ποσό του με προσαρμογή της θετικής διαφοράς που προκύπτει από την αναπροσαρμογή σε εύλογη αξία.

Εάν η λογιστική αξία ενός περιουσιακού στοιχείου αυξάνεται ως αποτέλεσμα αναπροσαρμογής, η αύξηση, καθαρή από φόρους, αναγνωρίζεται στα Ίδια Κεφάλαια και συσσωρεύεται ως αποθεματικό αναπροσαρμογής παγίων ακινήτων. Ωστόσο, η αύξηση θα αναγνωρίζεται στην κατάσταση λογαριασμού αποτελεσμάτων στο βαθμό που αντιστρέφει μια μείωση αναπροσαρμογής του ίδιου περιουσιακού στοιχείου που είχε προηγουμένως αναγνωριστεί στην κατάσταση λογαριασμού αποτελεσμάτων.

Εάν η λογιστική αξία ενός περιουσιακού στοιχείου μειώνεται ως αποτέλεσμα της αναπροσαρμογής, η μείωση αναγνωρίζεται αρχικά στα Ίδια Κεφάλαια μειώνοντας το πλεόνασμα αναπροσαρμογής και στη συνέχεια στην κατάσταση λογαριασμού αποτε-



λεσμάτων εάν τα πιστωτικά υπόλοιπα στο πλεόνασμα αναπροσαρμογής δεν είναι επαρκή.

Με εξαίρεση τα οικόπεδα, η Εταιρεία αποσβένει όλα τα υπόλοιπα ενσώματα πάγια. Η χρέωση απόσβεσης υπολογίζεται χρησιμοποιώντας τη σταθερή μέθοδο για την καταγραφή του κόστους των παγίων στις υπολειμματικές αξίες τους κατά την εκτιμώμενη ωφέλιμη ζωή τους, ως εξής:

Κατηγορία παγίου	Ωφέλιμη Ζωή (έτη)
Κτίρια	25 έτη
Μηχανήματα	10 έτη
Μεταφορικά μέσα	1 έως 8 έτη
Ηλεκτρονικοί υπολογιστές	1 έως 10 έτη
Έπιπλα και λοιπός εξοπλισμός	1 έως 5 έτη

Η λογιστική αξία ενός στοιχείου των ενσώματων παγίων διαγράφεται:

(α) στη πώλησή του

(β) όταν δεν αναμένονται μελλοντικά οικονομικά οφέλη από τη χρήση ή την πώληση του

Το κέρδος ή η ζημία από την παύση αναγνώρισης ενός παγίου στοιχείου περιλαμβάνεται στην κατάσταση λογαριασμού αποτελεσμάτων όταν το στοιχείο διαγράφεται. Το κέρδος ή η ζημία από την παύση αναγνώρισης ενός παγίου στοιχείου προσδιορίζεται ως η διαφορά μεταξύ του καθαρού προϊόντος της πώλησης και της λογιστικής αξίας του περιουσιακού στοιχείου.

Οι υπολειμματικές αξίες και οι ωφέλιμες ζωές των περιουσιακών στοιχείων επανεξετάζονται και προσαρμόζονται, εάν χρειάζεται, σε κάθε ημερομηνία ισολογισμού. Τα ενσώματα πάγια αξιολογούνται για ενδείξεις απομείωσης σε κάθε ημερομηνία αναφοράς.

Όταν γεγονότα ή αλλαγές στις συνθήκες υποδηλώνουν ότι η λογιστική αξία μπορεί να μην είναι ανακτήσιμη, αναγνωρίζεται ζημία απομείωσης για το ποσό κατά το οποίο η λογιστική αξία του περιουσιακού στοιχείου υπερβαίνει το ανακτήσιμο ποσό του.

Το ανακτήσιμο ποσό είναι το υψηλότερο μεταξύ της εύλογης αξίας ενός περιουσιακού στοιχείου μείον το κόστος πώλησης και της αξίας λόγω χρήσης.



Απομείωση ενσώματων παγίων περιουσιακών στοιχείων

Η Διοίκηση εξετάζει τη λογιστική αξία των ενσώματων και άυλων περιουσιακών στοιχείων της Εταιρείας, προκειμένου να διαπιστώσει αν υφίσταται ένδειξη απομείωσης τους και εφόσον εκτιμάται ότι η επίπτωση της ενδεχόμενης απομείωσης στις χρηματοοικονομικές καταστάσεις είναι σημαντική.

Αν υπάρχει τέτοια ένδειξη, γίνεται εκτίμηση της ανακτήσιμης αξίας του περιουσιακού στοιχείου έτσι ώστε να καθοριστεί το ύψος της ζημιάς από την απομείωση της αξίας του (αν συντρέχει τέτοια περίπτωση). Ο έλεγχος απομείωσης γίνεται σε ετήσια βάση ή/και οποτεδήποτε υπάρχει ένδειξη απομείωσης της αξίας των παραπάνω στοιχείων.

Ανακτήσιμη αξία ενός περιουσιακού στοιχείου είναι η μεγαλύτερη αξία μεταξύ της εύλογης αξίας του μείον τα έξοδα για να πραγματοποιηθεί η πώλησή του και της αξίας χρήσης του. Αν η ανακτήσιμη αξία ενός περιουσιακού στοιχείου εκτιμάται ότι είναι μικρότερη από το αναπόσβεστο υπόλοιπό του, το υπόλοιπο αυτό μειώνεται μέχρι την ανακτήσιμη αξία του.

Η ζημιά απομείωσης της αξίας του αναγνωρίζεται απευθείας ως έξοδο, στα αποτελέσματα της χρήσης. Όταν, μεταγενέστερα, η ζημιά απομείωσης αντιστρέφεται, η λογιστική αξία του περιουσιακού στοιχείου αυξάνεται μέχρι την αναθεωρημένη εκτιμώμενη ανακτήσιμη αξία του, έτσι ώστε το αυξημένο αυτό λογιστικό υπόλοιπο που θα προσδιορισθεί να μην ξεπερνά εκείνο το λογιστικό υπόλοιπο που θα είχε προσδιορισθεί αν δεν είχε αναγνωρισθεί καμία ζημιά απομείωσης αξίας του περιουσιακού στοιχείου στα προηγούμενα έτη. Η ως άνω αντιστροφή της ζημιάς απομείωσης αναγνωρίζεται απευθείας ως έσοδο, στα αποτελέσματα της χρήσεως.

Παύση αναγνώρισης ενσώματων παγίων περιουσιακών στοιχείων

Τα πάγια περιουσιακά στοιχεία παύουν να αναγνωρίζονται όταν πουληθούν ή όταν δεν αναμένονται πλέον μελλοντικά οικονομικά οφέλη από τη χρήση ή τη διάθεσή τους. Το κέρδος ή ζημιά που προκύπτει από την ανωτέρω αποαναγνώριση προσδιορίζεται ως η διαφορά μεταξύ του καθαρού προϊόντος της διάθεσης και της λογιστικής αξίας του στοιχείου και περιλαμβάνεται στην κατάσταση αποτελεσμάτων.

Άυλα περιουσιακά στοιχεία

Στα άυλα περιουσιακά στοιχεία συμπεριλαμβάνονται οι άδειες. Οι άδειες λογισμικού αποτιμώνται στο κόστος κτήσεως μείον τις αποσβέσεις. Οι αποσβέσεις διενεργούνται με την σταθερή μέθοδο κατά την διάρκεια της ωφέλιμης ζωής των στοιχείων αυτών η οποία κυμαίνεται από 1 έως 5 χρόνια. Δαπάνες που απαιτούνται για την συντήρηση του λογισμικού αναγνωρίζονται ως έξοδα όταν πραγματοποιούνται.

Ένα άυλο περιουσιακό στοιχείο παύει να αναγνωρίζεται κατά την διάθεση ή όταν δεν αναμένονται μελλοντικά οικονομικά οφέλη από τη χρήση ή τη διάθεση του στοιχείου. Το κέρδος ή η ζημιά που απορρέει από την παύση αναγνώρισης ενός άυλου περιουσιακού στοιχείου προσδιορίζεται ως η διαφορά μεταξύ του καθαρού προϊόντος της διάθεσης, αν υπάρχει, και της λογιστικής αξίας του περιουσιακού στοιχείου και αναγνωρίζεται στην κατάσταση συνολικού εισοδήματος όταν το περιουσιακό στοιχείο παύει να αναγνωρίζεται.

Μισθώσεις

Οι χρηματοδοτικές μισθώσεις, που μεταφέρουν στην Εταιρεία ουσιαστικώς όλους τους κινδύνους και τα οφέλη που απορρέουν από την κυριότητα του μισθωμένου στοιχείου, κεφαλαιοποιούνται κατά την έναρξη της μίσθωσης στην εύλογη αξία του μισθίου ή, εάν είναι μικρότερη, στην παρούσα αξία των ελάχιστων μισθωμάτων. Οι πληρωμές για χρηματοδοτικές μισθώσεις επιμερίζονται μεταξύ των χρηματοοικονομικών εξόδων και της μείωσης της χρηματοδοτικής υποχρέωσης ώστε να επιτευχθεί ένα σταθερό επιτόκιο στο εναπομείναν υπόλοιπο της υποχρέωσης.

Οι αντίστοιχες υποχρεώσεις από μισθώματα, καθαρές από χρηματοοικονομικά έξοδα, απεικονίζονται στις υποχρεώσεις. Το μέρος του χρηματοοικονομικού εξόδου που αφορά σε χρηματοδοτικές μισθώσεις αναγνωρίζεται στην κατάσταση συνολικού εισοδήματος κατά τη διάρκεια της μίσθωσης.



Τα πάγια που αποκτήθηκαν με χρηματοδοτική μίσθωση αποσβένονται στη μικρότερη περίοδο μεταξύ της ωφέλιμης ζωής των παγίων στοιχείων και της διάρκειας μίσθωσής τους. Δεν υπήρχαν τέτοιου είδους μισθώσεις έως την περίοδο που παρουσιάζεται.

Συμφωνίες μισθώσεων όπου ο εκμισθωτής μεταβιβάζει το δικαίωμα χρήσης ενός στοιχείου του ενεργητικού για μια συμφωνημένη χρονική περίοδο, χωρίς ωστόσο να μεταβιβάζει και τους κινδύνους και ανταμοιβές της ιδιοκτησίας του παγίου στοιχείου, ταξινομούνται ως λειτουργικές μισθώσεις. Οι πληρωμές που γίνονται για λειτουργικές μισθώσεις αναγνωρίζονται στην κατάσταση συνολικού εισοδήματος αναλογικά κατά τη διάρκεια της μίσθωσης.

Αποθέματα

Τα αποθέματα αναγνωρίζονται αρχικά στο κόστος κτήσης. Το κόστος κτήσης των αποθεμάτων περιλαμβάνει το σύνολο των δαπανών που απαιτούνται για να φθάσουν αυτά στην παρούσα θέση και κατάστασή τους.

Μετά την αρχική αναγνώριση, τα αποθέματα επιμετρούνται στην κατ' είδος χαμηλότερη αξία μεταξύ κόστους κτήσης και καθαρής ρευστοποιήσιμης αξίας. Καθαρή ρευστοποιήσιμη αξία είναι η εκτιμώμενη τιμή πώλησης κατά τη συνήθη ροή των δραστηριοτήτων της επιχείρησης, μείον το εκτιμώμενο κόστος ολοκλήρωσης και το εκτιμώμενο κόστος που είναι αναγκαίο για να πραγματοποιηθεί η πώληση.

Το κόστος κτήσης του τελικού αποθέματος προσδιορίστηκε, για τα αποθέματα που είναι συνήθως αντικαταστατά, σύμφωνα με τη μέθοδο του επίσιου μέσου σταθμικού κόστους. Το κόστος αποθεμάτων που δεν είναι συνήθως αντικαταστατά προσδιορίστηκε με τη μέθοδο του εξατομικευμένου κόστους.

Επαρκείς προβλέψεις σχηματίζονται για απαξιωμένα, άχρηστα και αποθέματα με πολύ χαμηλή κυκλοφοριακή ταχύτητα. Η Διοίκηση της Εταιρείας επανεκτιμά την επάρκεια της πρόβλεψης για απαξιωμένα αποθέματα σε ετήσια βάση. Οι μειώσεις της αξίας των αποθεμάτων στην καθαρή ρευστοποιήσιμη αξία καθώς και οι διαφορές που προκύπτουν είτε κατά την επανεκτίμηση είτε κατά το διακανονισμό των προβλέψεων απαξιωμένων αποθεμάτων, αναγνωρίζονται ως κέρδη ή ζημίες της περιόδου στην οποία προκύπτουν.

Απαιτήσεις

Οι «Απαιτήσεις» είναι η πιο συνηθισμένη κατηγορία στην Εταιρεία. Περιλαμβάνονται στο κυκλοφορούν ενεργητικό, εκτός από εκείνα με λήξεις μεγαλύτερες των δώδεκα μηνών από την ημερομηνία του ισολογισμού. Τα τελευταία συμπεριλαμβάνονται στα μη κυκλοφορούντα περιουσιακά στοιχεία. Οι απαιτήσεις συμπεριλαμβάνονται στις εμπορικές και άλλες απαιτήσεις στον ισολογισμό.

Οι απαιτήσεις μεταγενέστερα από την αρχική αναγνώριση αποτιμώνται στο ονομαστικό ποσό που αναμένεται να απαιτηθεί για το διακανονισμό τους. Διαφορές που προκύπτουν είτε κατά την επανεκτίμηση είτε κατά το διακανονισμό των υποχρεώσεων αναγνωρίζονται ως κέρδη ή ζημίες της περιόδου στην οποία προκύπτουν.

Περισσότερες πληροφορίες σχετικά με τις απαιτήσεις αναφέρονται στη [Σημείωση 8](#) και στη [Σημείωση 10](#).

Ταμειακά διαθέσιμα

Τα διαθέσιμα περιλαμβάνουν τα μετρητά και τα ισοδύναμα των ταμειακών διαθέσιμων, όπως οι καταθέσεις όψεως.

Μετοχικό κεφάλαιο

Το μετοχικό κεφάλαιο περιλαμβάνει τις κοινές μετοχές της Εταιρείας που περιλαμβάνονται στα ίδια κεφάλαια.

Έξοδα τα οποία πραγματοποιήθηκαν για την έκδοση μετοχών εμφανίζονται μετά την αφαίρεση του σχετικού φόρου εισοδήματος, σε μείωση του προϊόντος της έκδοσης. Τα έξοδα τα οποία σχετίζονται με την έκδοση μετοχών για την απόκτηση επιχειρήσεων περιλαμβάνονται στο κόστος κτήσεως της επιχειρήσεως που αποκτάται. Κατά την απόκτηση ιδίων μετοχών, το καταβληθέν τίμημα, συμπεριλαμβανομένων και των σχετικών δαπανών, απεικονίζεται μειωτικά των ιδίων κεφαλαίων (αποθεματικό υπέρ το άρτιο).



Δάνεια

Τα δάνεια αρχικά αναγνωρίζονται στο κόστος, που είναι η εύλογη αξία του δανείου που λαμβάνεται, καθαρά από τα έξοδα έκδοσης που σχετίζονται με το δανεισμό. Μετά την αρχική αναγνώριση, αποτιμώνται στο αναπόσβεστο κόστος με τη μέθοδο του πραγματικού επιτοκίου. Κέρδη ή ζημιές αναγνωρίζονται στα αποτελέσματα χρήσης είτε μέσω της διαδικασίας απόσβεσης είτε κατά τη διαγραφή των σχετικών υποχρεώσεων.

Προβλέψεις και Ενδεχόμενες Υποχρεώσεις

Οι προβλέψεις αναγνωρίζονται όταν η Εταιρεία έχει τρέχουσα νομική ή θεσμική υποχρέωση που απορρέει από γεγονότα του παρελθόντος, είναι πιθανό να απαιτηθεί εκροή πόρων που ενσωματώνουν οικονομικά οφέλη για την εξόφληση της υποχρέωσης αυτής, και εφόσον μπορεί να γίνει αξιόπιστη εκτίμηση του ποσού της υποχρέωσης.

Οι προβλέψεις αναθεωρούνται κατά την ημερομηνία κάθε κατάστασης χρηματοοικονομικής θέσης και προσαρμόζονται ώστε να αντιπροσωπεύουν την τρέχουσα αξία του εξόδου που αναμένεται να απαιτηθεί για την εξόφληση της υποχρέωσης. Αν η επίδραση της χρονικής αξίας του χρήματος είναι σημαντική, οι προβλέψεις υπολογίζονται προεξοφλώντας τις αναμενόμενες μελλοντικές ταμειακές ροές με ένα συντελεστή προ φόρων ο οποίος αντικατοπτρίζει τις τρέχουσες εκτιμήσεις της αγοράς για την χρονική αξία του χρήματος, και όπου κρίνεται απαραίτητο, τους κινδύνους που σχετίζονται συγκεκριμένα με την υποχρέωση.

Οι ενδεχόμενες υποχρεώσεις δεν αναγνωρίζονται στις χρηματοοικονομικές καταστάσεις, αλλά γνωστοποιούνται εκτός αν η πιθανότητα εκροής πόρων που ενσωματώνουν οικονομικά οφέλη είναι ελάχιστη. Οι ενδεχόμενες απαιτήσεις δεν αναγνωρίζονται στις χρηματοοικονομικές καταστάσεις, αλλά γνωστοποιούνται όταν μία εισροή οικονομικών ωφελειών είναι πιθανή.

Υποχρεώσεις

Οι υποχρεώσεις αναγνωρίζονται αρχικά και επιμετρούνται μεταγενέστερα στο ονομαστικό ποσό που αναμένεται να απαιτηθεί για το διακανονισμό τους. Διαφορές που προκύπτουν είτε κατά την επανεκτίμηση είτε κατά το διακανονισμό των υποχρεώσεων αναγνωρίζονται ως κέρδη ή ζημιές της περιόδου στην οποία προκύπτουν.

Περισσότερες πληροφορίες σχετικά με τις υποχρεώσεις αναφέρονται στη [Σημείωση 17](#) και [Σημείωση 20](#).

Βραχυπρόθεσμες παροχές σε εργαζόμενους

Οι βραχυπρόθεσμες παροχές προς τους εργαζόμενους σε χρήμα (εκτός από παροχές λήξης της εργασιακής σχέσης) αναγνωρίζονται ως έξοδο όταν καθίστανται δεδουλευμένες. Τυχόν ανεξόφλητο ποσό καταχωρείται ως υποχρέωση.

Διαφορές που προκύπτουν είτε κατά την επανεκτίμησή είτε κατά το διακανονισμό των προβλέψεων για παροχές σε εργαζόμενους, αναγνωρίζονται ως κέρδη ή ζημιές της περιόδου στην οποία προκύπτουν.

Φόρος εισοδήματος

Τρέχων φόρος εισοδήματος

Οι τρέχουσες φορολογικές υποχρεώσεις (περιουσιακά στοιχεία) για την τρέχουσα και τις προηγούμενες περιόδους επιμετρούνται στο ποσό που αναμένεται να πληρωθεί στις φορολογικές αρχές (ή να ανακτηθεί από αυτές), με τη χρήση φορολογικών συντελεστών (και φορολογικών νόμων) που έχουν θεσπιστεί ή ουσιαστικά θεσπιστεί, μέχρι την ημερομηνία της κατάστασης χρηματοοικονομικής θέσης.

Ο φόρος εισοδήματος αναγνωρίζεται στην κατάσταση συνολικού εισοδήματος της περιόδου, εκτός του φόρου εκείνου που αφορά συναλλαγές που καταχωρήθηκαν απευθείας στα ίδια κεφάλαια, στην οποία περίπτωση καταχωρείται απευθείας, κατά ανάλογο τρόπο, στα ίδια κεφάλαια.



Οι τρέχοντες φόροι εισοδήματος περιλαμβάνουν τις βραχυπρόθεσμες υποχρεώσεις ή και απαιτήσεις προς τις δημοσιονομικές αρχές που σχετίζονται με τους πληρωτέους φόρους επί του φορολογητέου εισοδήματος της περιόδου και οι τυχόν πρόσθετοι φόροι εισοδήματος που αφορούν προηγούμενες χρήσεις.

Αναβαλλόμενος φόρος εισοδήματος

Η Εταιρεία έχει επιλέξει να μην αναγνωρίζει και να καταχωρεί αναβαλλόμενο φόρο εισοδήματος.

Αναγνώριση εσόδων

Τα έσοδα περιλαμβάνουν την εύλογη αξία των πωλήσεων αγαθών και παροχής υπηρεσιών, καθαρά από Φόρο Προστιθέμενης Αξίας, εκπτώσεις και επιστροφές. Τα έσοδα προέρχονται κυρίως από τεχνικά έργα. Η αναγνώριση των εσόδων γίνεται ως εξής:

Πώληση αγαθών

Οι πωλήσεις αγαθών αναγνωρίζονται όταν η Εταιρεία παραδίδει τα αγαθά στους πελάτες, τα αγαθά γίνονται αποδεκτά από αυτούς και η είσπραξη της απαίτησης είναι εύλογα εξασφαλισμένη.

Κατασκευαστικά συμβόλαια

Τα έσοδα και το κέρδος από τα κατασκευαστικά συμβόλαια αναγνωρίζονται όπως περιγράφεται παρακάτω στη σημείωση «Συμβόλαια για έργα υπό εκτέλεση».

Παροχή υπηρεσιών

Τα έσοδα από παροχή υπηρεσιών λογίζονται την περίοδο που παρέχονται οι υπηρεσίες, με βάση το στάδιο ολοκλήρωσης της παρεχόμενης υπηρεσίας σε σχέση με το σύνολο των παρεχόμενων υπηρεσιών.

Έσοδα από τόκους

Τα έσοδα από τόκους αναγνωρίζονται βάσει χρονικής αναλογίας και με την χρήση του πραγματικού επιτοκίου.

Έσοδα από μερίσματα

Τα μερίσματα, λογίζονται ως έσοδα, όταν θεμελιώνεται το δικαίωμα είσπραξής τους.

Συμβόλαια για έργα υπό εκτέλεση

Σύμβαση κατασκευής είναι μια σύμβαση που έχει συναφθεί ειδικά για την κατασκευή ενός περιουσιακού στοιχείου ή ενός συνδυασμού περιουσιακών στοιχείων, τα οποία είναι στενά αλληλοσυνδεόμενα ή αλληλεξαρτώμενα σε ότι αφορά το σχεδιασμό τους, την τεχνολογία και τη λειτουργία τους ή τον τελικό σκοπό ή χρήση τους.

Τα έσοδα που αφορούν σε κατασκευαστικά συμβόλαια αναγνωρίζονται όταν πραγματοποιούνται.

Όταν το αποτέλεσμα ενός κατασκευαστικού συμβολαίου δεν μπορεί να εκτιμηθεί με αξιοπιστία, ως έσοδο από το συμβόλαιο αναγνωρίζονται μόνο τα έσοδα που έχουν πραγματοποιηθεί και αναμένεται να εισπραχθούν.

Όταν το αποτέλεσμα ενός κατασκευαστικού συμβολαίου μπορεί να εκτιμηθεί με αξιοπιστία, το έσοδο και τα έξοδα του συμβολαίου αναγνωρίζονται κατά τη διάρκεια του συμβολαίου, αντίστοιχα, ως έσοδο και έξοδο. Η Εταιρεία χρησιμοποιεί τη μέθοδο της ποσοστιαίας ολοκλήρωσης για να καθορίσει το κατάλληλο ποσό εσόδου και εξόδου που θα αναγνωρίσει σε μια συγκεκριμένη περίοδο. Το στάδιο ολοκλήρωσης μετράται βάσει των εξόδων που έχουν πραγματοποιηθεί έως την ημερομηνία του ισολογισμού σε σχέση με τα συνολικά εκτιμώμενα έξοδα για κάθε συμβόλαιο. Όταν είναι πιθανό το συνολικό κόστος του συμβολαίου να υπερβεί το συνολικό έσοδο, τότε η αναμενόμενη ζημία αναγνωρίζεται άμεσα στα αποτελέσματα χρήσεως ως έξοδο.



Για τον καθορισμό του κόστους που πραγματοποιήθηκε έως το τέλος της χρήσης, τυχόν έξοδα που σχετίζονται με μελλοντικές εργασίες αναφορικά με το συμβόλαιο εξαιρούνται και εμφανίζονται ως έργο σε εξέλιξη. Το σύνολο του κόστους που πραγματοποιήθηκε και του κέρδους / ζημίας που αναγνωρίστηκε για κάθε συμβόλαιο συγκρίνεται με τις προοδευτικές τιμολογήσεις μέχρι το τέλος της χρήσης.

Όπου τα πραγματοποιηθέντα έξοδα πλέον των καθαρών κερδών (μείον των ζημιών) που έχουν αναγνωρισθεί υπερβαίνουν τις προοδευτικές τιμολογήσεις, η διαφορά εμφανίζεται ως απαίτηση από πελάτες συμβολαίων έργων στο κονδύλι «Απαιτήσεις από κατασκευαστικές συμβάσεις». Όταν οι προοδευτικές τιμολογήσεις υπερβαίνουν τα πραγματοποιηθέντα έξοδα πλέον των καθαρών κερδών (μείον των ζημιών) που έχουν αναγνωρισθεί, το υπόλοιπο εμφανίζεται ως υποχρέωση προς τους πελάτες συμβολαίων έργων στο κονδύλι «Υποχρεώσεις από κατασκευαστικές συμβάσεις».

Μετατροπή στοιχείων σε ξένο νόμισμα

Οι χρηματοοικονομικές καταστάσεις της Εταιρείας παρουσιάζονται σε Ευρώ που είναι το λειτουργικό νόμισμα και το νόμισμα παρουσίασης της Εταιρείας.

Οι συναλλαγές σε ξένο νόμισμα μετατρέπονται σε Ευρώ βάσει των ισοτιμιών που ισχύουν κατά την ημερομηνία συναλλαγής. Κέρδη και ζημιές από συναλλαγματικές διαφορές οι οποίες προκύπτουν από την εξόφληση τέτοιων συναλλαγών και από τη μετατροπή των υπολοίπων λογαριασμών με συναλλαγματικές ισοτιμίες τέλους χρήσης αναγνωρίζονται στα αποτελέσματα στο κονδύλι “Λοιπά έσοδα και κέρδη” ή “Λοιπά έξοδα και ζημιές”, αντίστοιχα.

Διανομή μερισμάτων

Η διανομή μερισμάτων στους μετόχους της Εταιρείας αναγνωρίζεται ως υποχρέωση στις χρηματοοικονομικές καταστάσεις την ημερομηνία κατά την οποία η διανομή εγκρίνεται από την Γενική Συνέλευση των μετόχων.

Αλλαγές λογιστικών πολιτικών, εκτιμήσεων και διόρθωση λαθών

Οι μεταβολές των λογιστικών πολιτικών και οι διορθώσεις λαθών αναγνωρίζονται αναδρομικά. Η διόρθωση των λαθών διενεργείται άμεσα κατά τον εντοπισμό τους. Οι μεταβολές των λογιστικών εκτιμήσεων αναγνωρίζονται στην περίοδο στην οποία διαπιστώνεται ότι προκύπτουν και επηρεάζουν αυτή την περίοδο και μελλοντικές περιόδους, κατά περίπτωση. Οι αλλαγές αυτές δεν αναγνωρίζονται αναδρομικά.

Παρεκκλίσεις από διατάξεις των Ελληνικών Λογιστικών Προτύπων

Δεν υπάρχουν.

Συσχετισμοί & συμψηφισμοί χρηματοοικονομικών περιουσιακών στοιχείων και υποχρεώσεων

Δεν υπάρχουν.

Ανακατατάξεις κονδυλίων

Στην χρήση 2021 η Εταιρεία επαναξιολόγησε την ταξινόμηση των παγίων σε επενδυτικά και ιδιοχρησιμοποιούμενα. Από την εν λόγω άσκηση προέκυψε ότι το μεγαλύτερο μέρος των επενδυτικών παγίων χρησιμοποιείται από την Εταιρεία για τις δραστηριότητες της, συνεπώς στις παρούσες οικονομικές καταστάσεις απεικονίζεται το σύνολο των παγίων (οικόπεδα και κτίρια) στα ενσώματα πάγια ως ιδιοχρησιμοποιούμενα. Το παραπάνω γεγονός δεν επηρεάζει την καθαρή θέση της Εταιρείας της τρέχουσας και των προηγούμενων χρήσεων.



4. Σημαντικές λογιστικές εκτιμήσεις, κρίσεις και παραδοχές της διοικήσεως

Η Διοίκηση της Εταιρείας προβαίνει σε εκτιμήσεις, παραδοχές και αξιολογικές κρίσεις προκειμένου, είτε να επιλέξει τις καταλληλότερες λογιστικές αρχές είτε σε σχέση με τη μελλοντική εξέλιξη γεγονότων και συναλλαγών. Οι εν λόγω εκτιμήσεις, παραδοχές και κρίσεις επανεξετάζονται περιοδικά προκειμένου να ανταποκρίνονται στα τρέχοντα δεδομένα και να αντανακλούν τους εκάστοτε τρέχοντες κινδύνους και βασίζονται στην προγενέστερη εμπειρία της Διοίκησης σε σχέση με το επίπεδο / όγκο των συναφών συναλλαγών ή γεγονότων. Οι βασικές εκτιμήσεις και αξιολογικές κρίσεις οι οποίες αναφέρονται σε δεδομένα, η εξέλιξη των οποίων θα μπορούσε να επηρεάσει τα κονδύλια των χρηματοοικονομικών καταστάσεων τους επόμενους 12 μήνες, έχουν ως κάτωθι:

Προβλέψεις για επισφαλείς απαιτήσεις

Η Διοίκηση της Εταιρείας προβαίνει σε περιοδική επανεκτίμηση της επάρκειας της πρόβλεψης σχετικά με τις επισφαλείς απαιτήσεις σε συνάρτηση της πιστωτικής της πολιτικής και λαμβάνοντας υπόψη στοιχεία της νομικής υπηρεσίας της Εταιρείας, τα οποία προκύπτουν βάσει επεξεργασίας ιστορικών δεδομένων και πρόσφατων εξελίξεων των υποθέσεων που διαχειρίζεται.

Πρόβλεψη για φόρο εισοδήματος

Η πρόβλεψη για φόρο εισοδήματος υπολογίζεται με εκτίμηση των φόρων που θα καταβληθούν στις φορολογικές αρχές και αφορά κυρίως τον τρέχοντα φόρο εισοδήματος για κάθε χρήση. Η τελική εκκαθάριση των φόρων εισοδήματος ενδέχεται να αποκλίνει από τα σχετικά ποσά τα οποία έχουν καταχωρηθεί στις χρηματοοικονομικές καταστάσεις.

Συντελεστές απόσβεσης

Τα πάγια περιουσιακά στοιχεία της Εταιρείας αποσβένονται σύμφωνα με την υπολειπόμενη ωφέλιμη ζωή τους. Αυτές οι υπολειπόμενες ωφέλιμες ζωές επανεκτιμώνται περιοδικά για να καθορίσουν κατά πόσο συνεχίζουν να είναι κατάλληλες. Οι πραγματικές ωφέλιμες ζωές των πάγιων περιουσιακών στοιχείων ενδέχεται να διαφοροποιηθούν από παράγοντες όπως τα προγράμματα συντήρησης τους.

Απομείωση στοιχείων ενεργητικού

Στο τέλος κάθε χρήσης, η Εταιρεία αξιολογεί εάν υπάρχουν ενδείξεις απομείωσης για τα στοιχεία ενεργητικού της. Τα μη χρηματοοικονομικά περιουσιακά στοιχεία ελέγχονται για απομείωση οποτεδήποτε γεγονότα ή αλλαγές σε καταστάσεις δείχνουν ότι η λογιστική αξία τους μπορεί να μην είναι ανακτήσιμη.

Ενδεχόμενες υποχρεώσεις

Η ύπαρξη ενδεχόμενων υποχρεώσεων απαιτεί από τη Διοίκηση τη συνεχή διενέργεια παραδοχών και αξιολογικών κρίσεων αναφορικά με την πιθανότητα μελλοντικά γεγονότα να συμβούν ή να μη συμβούν καθώς και της επίδρασης που τα γεγονότα αυτά μπορεί να έχουν στη δραστηριότητα της Εταιρείας.

Αναγνώριση εσόδων

Για την αναγνώριση των εσόδων από μακροχρόνια συμβόλαια παροχής υπηρεσιών η Εταιρεία χρησιμοποιεί τη μέθοδο του ποσοστού ολοκλήρωσης. Σύμφωνα με αυτή τη μέθοδο υπολογίζεται σωρευτικά το ποσοστό ολοκλήρωσης του έργου έως την εκάστοτε ημερομηνία κατάστασης χρηματοοικονομικής θέσης με βάση το ποσοστό που προκύπτει προσαρμόζοντας τα τιμολογημένα έσοδα σε σχέση με το συνολικό αναθεωρημένο συμβατικό τίμημα.

Οι πιθανές αναθεωρήσεις του συνολικού συμβατικού κόστους και τιμήματος λαμβάνονται υπ' όψη στην περίοδο κατά την οποία προκύπτουν τα αναθεωρητικά γεγονότα οπότε και τακτοποιούνται τα σχετικά κονδύλια κόστους και εσόδων.



Δρώσα οικονομική μονάδα (going concern):

Η Διοίκηση λαμβάνοντας υπόψη: α) την οικονομική κατάσταση της Εταιρείας, β) τους κινδύνους που αντιμετωπίζει η Εταιρεία που θα μπορούσαν να έχουν αρνητικές επιπτώσεις στο επιχειρηματικό μοντέλο της Εταιρείας και στην κεφαλαιακή της επάρκεια και γ) το γεγονός ότι δεν εντοπίζονται σημαντικές αβεβαιότητες σε σχέση με την ικανότητα της Εταιρείας να συνεχίσει να λειτουργεί ως «δρώσα οικονομική μονάδα» για το προβλεπτό μέλλον και σε κάθε περίπτωση για διάστημα τουλάχιστον 12 μηνών από την ημερομηνία έγκρισης των χρηματοοικονομικών καταστάσεων, δηλώνει ότι εξακολουθεί να θεωρεί ως κατάλληλη βάση για τη σύνταξη των χρηματοοικονομικών καταστάσεων την αρχή της «δρώσας οικονομικής μονάδας». Σε κάθε περίπτωση δεν υφίστανται σημαντικές αβεβαιότητες σε σχέση με την ικανότητα της Εταιρείας να συνεχίσει να εφαρμόζει ως κατάλληλη βάση για τη σύνταξη των χρηματοοικονομικών καταστάσεων την αρχή της «δρώσας οικονομικής μονάδας» για το προβλεπτό μέλλον και για διάστημα τουλάχιστον 12 μηνών από την ημερομηνία έγκρισης των χρηματοοικονομικών καταστάσεων.

5. Ενσώματα περιουσιακά στοιχεία

Τα ενσώματα πάγια περιουσιακά στοιχεία της Εταιρείας αναλύονται ως εξής:

Αξία κτήσης	Οικόπεδα & Γήπεδα	Κτήρια & τεχνικά έργα	Μηχανήματα & λοιπός μπχ/κός εξοπλισμός	Μεταφορικά μέσα	Έπιπλα & λοιπός εξοπλισμός	Ακίνητοποιήσεις υπο εκτέλεση	Σύνολο
Υπόλοιπο 01.01.2020	251.444,61	2.284.448,48	665.233,47	41.989,76	112.634,01	-	3.355.750,33
Προσθήκες	-	-	-	131.843,56	17.706,84	-	149.550,40
Υπόλοιπο 31.12.2020	251.444,61	2.284.448,48	665.233,47	173.833,32	130.340,85	-	3.505.300,73
Προσθήκες	666.371,58	273.954,37	19.719,00	98.146,13	39.926,58	1.485.804,07	2.583.921,73
Πωλήσεις/ Διαγραφές	-	-	-	(82.895,00)	-	-	(82.895,00)
Αναπροσαρμογή παγίων σε Ε.Α.	929.323,60	-	-	-	-	-	929.323,60
Υπόλοιπο 31.12.2021	1.847.139,79	2.558.402,85	684.952,47	189.084,45	170.267,43	1.485.804,07	6.935.651,06



Αποσβέσεις							
Υπόλοιπο 01.01.2020	-	190.370,72	454.727,02	18.639,22	103.208,95	-	766.945,91
Αποσβέσεις χρήσης	-	91.377,95	47.157,50	13.726,11	12.193,95	-	164.455,51
Υπόλοιπο 31.12.2020		281.748,67	501.884,52	32.365,33	115.402,90	-	931.401,42
Αποσβέσεις χρήσης	-	91.377,95	49.069,84	30.091,96	33.461,63	-	204.001,38
Πωλήσεις/ Διαγραφές	-	-	-	(16.026,37)	-	-	(16.026,37)
Υπόλοιπο 31.12.2021		373.126,62	550.954,36	46.430,92	148.864,53	-	1.119.376,43
Αναπόσβεστη αξία							
Υπόλοιπο 31.12.2020	251.444,61	2.002.699,81	163.348,95	141.467,99	14.937,95	-	2.573.899,31
Υπόλοιπο 31.12.2021	1.847.139,79	2.185.276,23	133.998,11	142.653,53	21.402,90	1.485.804,07	5.816.274,63

Η Διοίκηση της εταιρείας λόγω της αλλαγής των συνθηκών αγοράς ακινήτων προέβη σε επανεκτίμηση των ακινήτων της εταιρείας σε Εύλογη Αξία. Την εν λόγω εκτίμηση διενέργησε πιστοποιημένος Ορκωτός Εκτιμητής. Από την εκτίμηση προέκυψε ότι η αξία των οικοπέδων και κτιρίων της εταιρείας θα πρέπει να αναπροσαρμοστεί κατά € 929.323,60 ενώ για τα κτίρια και τα τεχνικά έργα δεν προέβη σε κάποια αναπροσαρμογή καθώς η λογιστική τους αξία συμπίπτει με την εύλογη.

Τα οικοπέδα και τα κτίρια της Εταιρείας επιβαρύνονται με εμπράγματα ασφαλείες ύψους € 1.600.000,00 προς κάλυψη δανειακών υποχρεώσεων της Εταιρείας στην τράπεζα Alpha.



6. Αποθέματα

Τα αποθέματα της Εταιρείας ανέρχονται σε € 385.683,00 και αφορούν σε υλικά για τα κατασκευαστικά έργα της τα οποία με 31/12/2021 δεν είχαν αναλωθεί. Στην προηγούμενη χρήση δεν συνέτρεχε αντίστοιχη περίπτωση.

7. Συμμετοχές σε θυγατρικές, συγγενείς και κοινοπραξίες

Οι συμμετοχές σε θυγατρικές και κοινοπραξίες της Εταιρείας αναλύονται ως εξής:

31 Δεκεμβρίου

	2021	2020
Υπόλοιπο έναρξης χρήσης	478.750,00	303.700,00
Συμμετοχή σε κοινοπραξίες	397.800,00	122.000,00
Πώληση συμμετοχών σε θυγατρικές επιχειρήσεις	(511.000,00)	(11.950,00)
Αναστροφή πρόβλεψης υποτίμησης συμμετοχής σε θυγατρικές επιχειρήσεις	160.000,00	65.000,00
Υπόλοιπο τέλους χρήσης	525.550,00	478.750,00

Η Εταιρεία στην χρήση 2021 προέβη σε αύξηση της συμμετοχής της στην κοινοπραξία για το έργο «Εκμετάλλευσης Βιοαερίου Κοζάνης» με καταβολή ποσού € 320 χιλ.

Κατά τη διάρκεια της χρήσης και βάσει συμφωνίας, στις 29 Μαρτίου 2021 η Εταιρεία προχώρησε στην πώληση του ποσοστού συμμετοχής της DEVISE A.E. έναντι συνολικού ανταλλάγματος € 340 χιλ.. Βάσει των παραπάνω η Εταιρεία στην χρήση προέβη στην αναστροφή πρόβλεψης ποσού € 160 χιλ. που είχε σχηματίσει σε προηγούμενες χρήσεις.

Σημειώνεται ότι βάσει του άρθρου 31 του Ν. 4308/2014, οι μεσαίοι όμιλοι δεν υποχρεούνται στη σύνταξη ενοποιημένων χρηματοοικονομικών καταστάσεων, απαλλαγή που αποφάσισε να υιοθετήσει η Διοίκηση της Εταιρείας.



8. Εμπορικές απαιτήσεις

Οι εμπορικές απαιτήσεις της Εταιρείας αναλύονται ως εξής:

	31 Δεκεμβρίου	
	2021	2020
Πελάτες	9.457.552,26	243.483,80
Προβλέψεις για επισφαλείς απαιτήσεις	-	(165.000,00)
Σύνολο	9.457.552,26	78.483,80

Η κίνηση της πρόβλεψης για επισφαλείς εμπορικές απαιτήσεις της Εταιρείας αναλύεται ως εξής:

	31 Δεκεμβρίου	
	2021	2020
Υπόλοιπο έναρξης χρήσης	(165.000,00)	(694.344,96)
Προβλέψεις απομείωσης εμπορικών απαιτήσεων	-	(165.000,00)
Χρησιμοποιημένες προβλέψεις απομείωσης	165.000,00	694.344,96
Υπόλοιπο τέλους χρήσης	0,00	(165.000,00)

Οι χρησιμοποιημένες προβλέψεις απομείωσης ποσού € 165.000,00 αφορά σε εμπορική απαίτηση που διαγράφηκε οριστικά εντός της τρέχουσας διαχειριστικής χρήσης.

Η Εταιρεία από το σύνολο της απαίτησης από Πελάτες ποσού € 9.457.552,26 εισέπραξε στις πρώτες μέρες του Ιανουαρίου του 2022 συνολικό ποσό αξίας € 7.570.651,44.



9. Απαιτήσεις από κατασκευαστικές συμβάσεις

Οι απαιτήσεις από κατασκευαστικές συμβάσεις της Εταιρείας αναλύονται ως εξής:

	31 Δεκεμβρίου	
	2021	2020
Απαιτήσεις από κατασκευαστικές συμβάσεις	2.621.298,41	2.020.827,51
Σύνολο	2.621.298,41	2.020.827,51

Οι απαιτήσεις από κατασκευαστικές συμβάσεις της Εταιρείας αφορούν τις περιπτώσεις κατασκευής μακροχρόνιων έργων στις οποίες τα πραγματοποιηθέντα έξοδα πλέον των καθαρών κερδών (μείον των ζημιών) που έχουν αναγνωρισθεί υπερβαίνουν τις προοδευτικές τιμολογήσεις. Η διαφορά εμφανίζεται ως απαίτηση από πελάτες συμβολαίων έργων στο κονδύλι «Απαιτήσεις από κατασκευαστικές συμβάσεις».

Οι απαιτήσεις και οι υποχρεώσεις της Εταιρείας από κατασκευαστικές συμβάσεις αναλύονται παρακάτω:

	31 Δεκεμβρίου	
	2021	2020
Συμβάσεις σε εξέλιξη την ημερομηνία ισολογισμού		
Απαιτήσεις από κατασκευαστικά συμβόλαια	2.621.298,41	2.020.827,51
(Υποχρεώσεις για κατασκευαστικά συμβόλαια)	(872.792,33)	(185.104,54)
Προβλέψεις ζημιών από ζημιογόνες συμβάσεις έργων	-	(58.811,60)
Καθαρή απαίτηση/(υποχρέωση)	1.748.506,08	1.776.911,37
Πραγματοποιημένα σωρευτικά έξοδα συν καταχωρημένα κέρδη μείον καταχωρημένες ζημιές	129.326.964,34	93.597.285,56
Μείον: Συνολικές τιμολογήσεις	(127.578.458,26)	(91.820.374,19)
Σύνολο	1.748.506,08	1.776.911,37
Έσοδα από κατασκευαστικά συμβόλαια μέσα στην τρέχουσα χρήση	35.476.034,17	25.629.603,86
Εισπραχθείσες προκαταβολές για κατασκευαστικά συμβόλαια	677.586,41	773.005,53



10. Λοιπές απαιτήσεις

Οι λοιπές απαιτήσεις της Εταιρείας αναλύονται ως εξής:

	31 Δεκεμβρίου	
	2021	2020
Βραχυπρόθεσμες απαιτήσεις από συνδεδεμένες επιχειρήσεις	-	7.537,13
Απαιτήσεις από συνδεδεμένα μέρη	110.500,02	772.096,11
Απαιτήσεις από συμμετοχές σε κοινοπραξίες	230.794,26	228.683,84
Λογαριασμοί δεσμευμένων καταθέσεων	24.233,18	11.631,89
Λοιποί χρεώστες διάφοροι	20.276,80	27.218,15
Λογαριασμοί διαχείρισης προκαταβολών και πιστώσεων	14.939,58	18.068,64
Χρεωστικά υπόλοιπα προμηθευτών	178.393,79	59.515,64
Χρεωστικά υπόλοιπα πιστωτών	-	7.604,00
Χρεωστικά φόρων και τελών	258.462,88	-
Χρεωστικά υπόλοιπα ασφαλιστικών οργανισμών	129.810,68	144.377,56
Χρεωστικά υπόλοιπα αποδοχών προσωπικού	3.595,94	2.948,28
Σύνολο	971.007,13	1.279.681,24

Η κίνηση της πρόβλεψης για επισφαλείς λοιπές απαιτήσεις της Εταιρείας αναλύεται ως εξής:

	31 Δεκεμβρίου	
	2021	2020
Υπόλοιπο έναρξης χρήσης	-	(479.519,01)
Χρησιμοποιημένες προβλέψεις απομείωσης	-	479.519,01
Υπόλοιπο τέλους χρήσης	-	-



Η τρέχουσα διαχειριστική χρήση δεν επιβαρύνθηκε με επιπλέον πρόβλεψη επισφαλών λοιπών απαιτήσεων.

Οι δεσμευμένες καταθέσεις ποσού € 24.233,18 και € 11.631,89 για τις χρήσεις που έληξαν την 31 Δεκεμβρίου 2021 και 2020 αντίστοιχα, αφορούν κρατήσεις για ενεχυριασμένες απαιτήσεις πελατών προς τις τράπεζες για τις οποίες η Εταιρεία έλαβε σχετική χρηματοδότηση προκειμένου να καταβληθούν οι δόσεις των σχετικών χρηματοδοτήσεων που έχουν ληφθεί με τη μορφή ανοιχτών αλληλόχρεων λογαριασμών.

Το σύνολο των Χρεωστικών φόρων και τελών ποσού € 258.462,88 σχετίζεται με απαίτηση από παρακρατούμενους φόρους κατά την 31η Δεκεμβρίου 2021 και θα συμψηφιστεί με την υποχρέωση για φόρο εισοδήματος της χρήσης 2022.

11. Ταμειακά διαθέσιμα και ισοδύναμα

Τα ταμειακά διαθέσιμα και ισοδύναμα της Εταιρείας αναλύονται ως εξής:

	31 Δεκεμβρίου	
	2021	2020
Ταμείο	445,40	1.025,15
Καταθέσεις όψεως	804.544,16	4.190.014,36
Σύνολο	804.989,56	4.191.039,51

Οι καταθέσεις σε τράπεζες τοκίζονται με κυμαινόμενα επιτόκια που βασίζονται στα μηνιαία επιτόκια τραπεζών. Τα έσοδα από τόκους καταθέσεων όψεως και προθεσμίας σε τράπεζες λογιστικοποιούνται με την μέθοδο του δεδουλευμένου.



12. Μετοχικό κεφάλαιο

Στις 31 Δεκεμβρίου 2021 το εγκεκριμένο, εκδοθέν και πλήρως καταβλημένο μετοχικό κεφάλαιο της Εταιρείας ανερχόταν σε ποσό € 1.944.000,00 το οποίο διαιρείτο σε 486.000 μετοχές ονομαστικής αξίας € 4,00 η καθεμία.

13. Αποθεματικά

Τα αποθεματικά της Εταιρείας αναλύονται ως εξής:

	Τακτικό αποθεματικό	Λοιπά αποθεματικά	Σύνολο
Υπόλοιπο την 01.01.2020	264.229,04	266.140,15	530.369,19
Σχηματισμός τακτικού αποθεματικού	62.587,77	-	62.587,77
Μεταφορά σε αποτελέσματα εις νέον	-	(266.140,15)	(266.140,15)
Υπόλοιπο την 31.12.2020	326.816,81	-	326.816,81
Σχηματισμός τακτικού αποθεματικού	176.198,08	-	176.198,08
Σχηματισμός αποθεματικού αναπροσαρμογής παγίων σε ΕΑ	-	929.323,60	929.323,60
Υπόλοιπο την 31.12.2021	503.014,89	929.323,60	1.432.338,49

(α) Τακτικό αποθεματικό

Σύμφωνα με την ελληνική εταιρική νομοθεσία, οι επιχειρήσεις υποχρεούνται να μεταφέρουν τουλάχιστον το 5% του ετήσιου καθαρού κέρδους τους, όπως αυτό απεικονίζεται στα βιβλία τους, σε τακτικό αποθεματικό, μέχρι το αποθεματικό αυτό να ανέλθει στο ένα τρίτο του καταβλημένου μετοχικού κεφαλαίου. Το αποθεματικό αυτό δεν δύναται να διανεμηθεί κατά τη διάρκεια της λειτουργίας της Εταιρείας. Το τακτικό αποθεματικό μπορεί να χρησιμοποιηθεί για κάλυψη ζημιών μετά από απόφαση της Τακτικής Γενικής Συνέλευσης των μετόχων, και ως εκ τούτου δε μπορεί να χρησιμοποιηθεί για οποιοδήποτε άλλο λόγο.

(β) Λοιπά αποθεματικά

Τα λοιπά αποθεματικά αφορούν σε αποθεματικό εύλογης αξίας ποσού € 929.323,60 που σχηματίστηκε από την αναπροσαρμογή των οικοπέδων και των κτιρίων και τεχνικών έργων στις 31/12/2021, βάσει της σχετικής εκτίμησης ορκωτού εκτιμητή.



14. Μερίσματα

Σύμφωνα με την ελληνική εταιρική νομοθεσία, οι εταιρείες υποχρεούνται κάθε χρήση να διανέμουν σε μετρητά, κάθε έτος στους μετόχους ποσοστό τουλάχιστον 35% επί των καθαρών κερδών, μετά την αφαίρεση του τακτικού αποθεματικού και ορισμένων κερδών από την εκποίηση μετοχών που περιγράφονται στην παρ. 1, του άρθρου 3, του Α.Ν. 148/1967. Οι άνω διατάξεις δεν εφαρμόζονται, αν η Γενική Συνέλευση των μετόχων με πλειοψηφία τουλάχιστον 65% αποφασίσει σχετικά. Στην περίπτωση αυτή, το μη διανεμόμενο μέρισμα μεταφέρεται στα βιβλία της ανώνυμης εταιρείας σε ειδικό λογαριασμό αποθεματικού προς κεφαλαιοποίηση. Το αποθεματικό αυτό υποχρεούται η ανώνυμη εταιρεία, εντός τετραετίας από το χρόνο σχηματισμού του να το κεφαλαιοποιήσει, με έκδοση νέων μετοχών που παραδίδει δωρεάν στους δικαιούχους. (παρ. 2 άρθρου 3 Α.Ν. 148/1967). Οι άνω διατάξεις των παρ. 1 και 2 δεν εφαρμόζονται, εφόσον το αποφασίσει η Γενική Συνέλευση με πλειοψηφία 70% τουλάχιστον του καταβλημένου μετοχικού κεφαλαίου.

Η Εταιρεία προέβη στην έγκριση με την από 19η Μαρτίου 2021 Έκτακτη Γενική Συνέλευση, ποσού € 805 χιλ. ως διανεμόμενο μέρισμα. Επιπλέον, στην από 30η Σεπτεμβρίου 2021 Έκτακτη Γενική Συνέλευση προέβη στην διανομή μερίσματος ποσού ευρώ 1.100 χιλ.

Πέραν του προαναφερθέντος, δεν προτάθηκε επιπλέον διανομή μερίσματος από το Διοικητικό Συμβούλιο της Εταιρείας. Η διανομή, ή μη, μερίσματος τελεί υπό την έγκριση της ετήσιας τακτικής γενικής συνέλευσης των μετόχων η οποία θα πραγματοποιηθεί εντός των προθεσμιών που ορίζει ο Ν. 4548/2018.

15. Προβλέψεις για υποχρεώσεις και έξοδα

Οι προβλέψεις για υποχρεώσεις και έξοδα της Εταιρείας αναλύονται ως εξής:

	31 Δεκεμβρίου	
	2021	2020
Προβλέψεις ζημιών από συμμετοχές σε κοινοπραξίες	118.625,98	132.716,33
Προβλέψεις ζημιών από ζημιογόνες συμβάσεις έργων	-	58.811,60
Σύνολο	118.625,98	191.527,93

Οι προβλέψεις ζημιών από συμμετοχές σε κοινοπραξίες αφορούν στο μερίδιο συμμετοχής της Εταιρείας σε κοινοπραξίες. Οι ανωτέρω ζημιές είναι πολύ πιθανό να καλυφθούν από την Εταιρεία. Οι ζημιές αυτές δεν αναγνωρίζονται φορολογικά κατά το έτος πραγματοποίησής τους, αλλά αναγνωρίζονται κατά την τελική εκκαθάριση και διάλυση της κοινοπραξίας αφού προηγουμένως συμψηφισθούν με ενδεχόμενα μελλοντικά κέρδη. Η αναμενόμενη ζημιά έχει αναγνωριστεί στην κατάσταση συνολικού εισοδήματος και πιο συγκεκριμένα στα κέρδη/(ζημιές) από συγγενείς επιχειρήσεις και κοινοπραξίες (Σημείωση 25).

Οι προβλέψεις ζημιών από ζημιογόνες συμβάσεις έργων αφορούν συγκεκριμένες συμβάσεις για τις οποίες η Διοίκηση της Εταιρείας πιθανολογεί ότι το συνολικό συμβατικό κόστος θα υπερβεί το συνολικό συμβατικό έσοδο.



16. Δάνεια

Τα τραπεζικά δάνεια της Εταιρείας αναλύονται ως εξής:

	31 Δεκεμβρίου	
	2021	2020
Μακροπρόθεσμος δανεισμός		
Τραπεζικά δάνεια μεταβλητού επιτοκίου	1.370.653,82	678.670,56
Σύνολο μακροπρόθεσμων δανείων	1.370.653,82	678.670,56
Βραχυπρόθεσμα δάνεια		
Τραπεζικά δάνεια μεταβλητού επιτοκίου	1.396,17	577,10
Βραχυπρόθεσμο μέρος μακροπροθέσμων δανείων	190.703,74	207.136,00
Σύνολο βραχυπρόθεσμων δανείων	192.099,91	207.713,10

Οι ημερομηνίες λήξης των μακροπρόθεσμων δανείων είναι οι εξής:

	31 Δεκεμβρίου	
	2021	2020
Μεταξύ 1 και 2 ετών	348.370,30	207.136,00
Μεταξύ 2 και 5 ετών	739.814,91	471.534,56
Πάνω από 5 έτη	282.468,61	-
Σύνολο	1.370.653,82	678.670,56

Τα βραχυπρόθεσμα τραπεζικά δάνεια της Εταιρείας ποσού € 1.396,17 και € 577,10 κατά την 31 Δεκεμβρίου 2021 και 2020 αντίστοιχα αφορούν αλληλόχρεους λογαριασμούς με εγγύηση ενευχρισμένες απαιτήσεις από πελάτες κατασκευής μακροχρόνιων έργων. Η Εταιρεία ενευχρισθεί και προεξοφλεί απαιτήσεις από πελάτες κατασκευής μακροχρόνιων έργων εισπράττοντας περίπου το 80% των εκάστοτε απαιτήσεων.

Η Εταιρεία την 29η Δεκεμβρίου 2017 προέβη στη σύναψη μακροπρόθεσμου δανεισμού ποσού € 750.000,00 με σκοπό την κάλυψη ταμειακών αναγκών της. Το δάνειο είναι έντοκο με ετήσιο επιτόκιο 5,75% πλέον Euribor 1 μηνός και θα εξοφληθεί σε 83 ισόποσες μηνιαίες δόσεις ποσού € 8.928,00 και 1 δόση (την 84η) ποσού € 8.976,00, μέχρι την 29η Δεκεμβρίου 2024. Σημειώνεται ότι Εταιρεία στη διάρκεια της χρήσης αποπλήρωσε επιπλέον ποσό € 42.777,72.

Επίσης, η Εταιρεία την 9η Ιουλίου 2020 προέβη στη σύναψη μακροπρόθεσμου δανεισμού με επιδότηση επιτοκίου από την ελληνική αναπτυξιακή τράπεζα «Επιχειρηματική Χρηματοδότηση – ΤΕΠΙΧ II» ποσού € 500.000,00, με σκοπό την ενίσχυση της ρευστότητάς της, η οποία υφίσταται τις δυσμενείς επιπτώσεις από την εξάπλωση του Covid-19. Το δάνειο θα εξοφληθεί, μετά το πέρας έξι μηνών από την ανάληψή του, σε 10 ισόποσες εξαμηνιαίες δόσεις ύψους € 50.000,00 εκάστης. Το δάνειο είναι έντοκο



και το ετήσιο επιτόκιο για τα δύο πρώτα έτη ανέρχεται σε 4,50% (πλέον της εισφοράς 0,60% του Ν. 128/75) υπολογιζόμενο μόνο στο 60% του κεφαλαίου. Ο εν λόγω τόκος θα επιδοτηθεί κατά 100% για τα δύο πρώτα έτη υπό προϋποθέσεις. Μετά το πέρας των δύο πρώτων ετών επί του δανείου θα υπολογίζεται τόκος με κυμαινόμενο ετήσιο επιτόκιο 4,50% πλέον Euribor 3 μηνών (πλέον της εισφοράς 0,60% του Ν. 128/75), το οποίο λόγω της συνεισφοράς του ΤΕΠΙΧ υπολογίζεται στο 60% του κεφαλαίου, με αποτέλεσμα να διαμορφώνεται σε 2,70% πλέον Euribor 3 μηνών (πλέον της εισφοράς 0,60% του Ν. 128/75). Η αποπληρωμή του δανείου θα ολοκληρωθεί την 29η Ιουλίου 2025.

Η Εταιρεία στις 26 Οκτωβρίου του 2021 σύναψε με την Εθνική Τράπεζα της Ελλάδας, μακροπρόθεσμο δάνειο ύψους ευρώ 1.350.000 το οποίο θα αποπληρωθεί εντός 25 τριμηνιαίων ισόποσων δόσεων. Η πρώτη αποπληρωμή θα γίνει εντός ενός έτους από την πρώτη εκταμίευση. Μέχρι την 31/12/2021 η Εταιρεία είχε εκταμιεύσει το ποσό των ευρώ 882.714,40. Το επιτόκιο είναι 3Μ Euribor περιλαμβανομένου του περιθωρίου της Τράπεζας ύψους 3%.

Τα συνολικά έξοδα τόκων επί των δανείων της Εταιρείας για τη χρήση που έληξαν την 31 Δεκεμβρίου 2021 ανήλθαν σε € 36.056,99 (2020: € 30.500,72) και περιλαμβάνονται στους χρεωστικούς τόκους και συναφή έξοδα (Σημείωση 22). Σημειώνεται ότι στο εν λόγω ποσό περιλαμβάνεται και επιδότηση τόκων που δόθηκε σε πληττόμενες από τον Covid-19 επιχειρήσεις, ύψους € 11.665,86.

17. Εμπορικές υποχρεώσεις

Οι εμπορικές υποχρεώσεις της Εταιρείας αναλύονται ως εξής:

	31 Δεκεμβρίου	
	2021	2020
Προμηθευτές	5.300.429,18	884.960,58
Επιταγές πληρωτέες	3.112.244,18	1.032.902,51
Σύνολο	8.412.673,36	1.917.863,09



18. Υποχρεώσεις από κατασκευαστικές συμβάσεις

Οι υποχρεώσεις από κατασκευαστικές συμβάσεις της Εταιρείας αναλύονται ως εξής:

	31 Δεκεμβρίου	
	2021	2020
Υποχρεώσεις από κατασκευαστικές συμβάσεις	872.792,33	185.104,54
Σύνολο	872.792,33	185.104,54

Οι υποχρεώσεις από κατασκευαστικές συμβάσεις της Εταιρείας αφορούν τις περιπτώσεις κατασκευής μακροχρόνιων έργων στις οποίες οι προοδευτικές τιμολογήσεις υπερβαίνουν τα πραγματοποιηθέντα έξοδα πλέον των καθαρών κερδών (μείον των ζημιών) που έχουν αναγνωρισθεί, το υπόλοιπο εμφανίζεται ως υποχρέωση προς τους πελάτες συμβολαίων έργων στο κονδύλι «Υποχρεώσεις από κατασκευαστικές συμβάσεις».

19. Λοιποί φόροι και τέλη – Οργανισμοί κοινωνικής ασφάλισης

Οι λοιποί φόροι - τέλη και οι υποχρεώσεις προς οργανισμούς κοινωνικής ασφάλισης της Εταιρείας αναλύονται ως εξής:

	31 Δεκεμβρίου	
	2021	2020
Λοιποί φόροι και τέλη	395.330,84	1.112.065,99
Οργανισμοί κοινωνικής ασφάλισης	175.339,64	159.361,74
Σύνολο	570.670,48	1.271.427,73

Από τη συνολική υποχρέωση για λοιπούς φόρους τέλη κατά την 31η Δεκεμβρίου 2021 ποσό €182.206,24 έχει υπαχθεί σε ρύθμιση με βάση σχετικές φορολογικές διατάξεις και έχει εξοφληθεί μέχρι και την ημερομηνία της έγκρισης των Οικονομικών Καταστάσεων.

Από τη συνολική υποχρέωση της Εταιρείας προς τους οργανισμούς κοινωνικής ασφάλισης κατά την 31η Δεκεμβρίου 2021 δεν ρυθμίστηκε κάποιο ποσό.



20. Λοιπές υποχρεώσεις

Οι λοιπές υποχρεώσεις της Εταιρείας αναλύονται ως εξής:

	31 Δεκεμβρίου	
	2021	2020
Προκαταβολές πελατών	677.586,41	773.005,53
Υποχρεώσεις προς συνδεδεμένα μέρη	13.230,36	3.928,87
Αποδοχές προσωπικού πληρωτέες	10.304,09	2.285,26
Λοιπές βραχυπρόθεσμες υποχρεώσεις	627.630,21	149,46
Πιστωτικά υπόλοιπα λογαριασμών διαχείρισης προκαταβολών και πιστώσεων	6.941,72	3.240,74
Σύνολο	1.335.692,79	782.609,86

21. Έσοδα σημαντικού ποσού ή ιδιαίτερης συχνότητας ή σημασίας

Τα έσοδα της Εταιρείας αναλύονται ως εξής:

Έσοδα	Κύκλος εργασιών	Λοιπά συνήθη έσοδα	Πιστωτικοί τόκοι & συναφή έσοδα	Σύνολο
Χρήση 01.01.2021 – 31.12.2021				
Πωλήσεις προϊόντων ετοιμών και ημιτελών	15.055.352,41	-	-	15.055.352,41
Παροχή υπηρεσιών	20.420.681,76	-	-	20.420.681,76
Λοιπά έσοδα από παροχή υπηρεσιών σε τρίτους	-	49.263,22	-	49.263,22
Έσοδα από ενοίκια	-	57.745,24	-	57.745,24
Έσοδα κεφαλαίων	-	-	72.430,50	72.430,50
Σύνολο	35.476.034,17	107.008,46	72.430,50	35.655.473,13



Έσοδα	Κύκλος εργασιών	Λοιπά συνήθη έσοδα	Πιστωτικοί τόκοι & συναφή έσοδα	Σύνολο
Χρήση 01.01.2020 – 31.12.2020				
Πωλήσεις προϊόντων ετοιμών και ημιτελών	9.815.854,99	-	-	9.815.854,99
Παροχή υπηρεσιών	15.813.748,87	-	-	15.813.748,87
Λοιπά έσοδα από παροχή υπηρεσιών σε τρίτους	-	3.824,62	-	3.824,62
Έσοδα από ενοίκια	-	51.170,81	-	51.170,81
Έσοδα κεφαλαίων	-	-	42.409,18	42.409,18
Σύνολο	25.629.603,86	54.995,43	42.409,18	25.727.008,47

22. Έξοδα σημαντικού ποσού ή ιδιαίτερης συχνότητας ή σημασίας

Τα έξοδα της Εταιρείας αναλύονται ως εξής:

Έξοδα	Κόστος πωλήσεων	Έξοδα διοίκησης	Έξοδα διάθεσης	Χρεωστικοί τόκοι & συναφή έξοδα	Σύνολο
Χρήση 01.01.2021 – 31.12.2021					
Υλικά κατασκευής τεχνικών έργων	9.244.253,49	38.807,39	-	-	9.283.060,88
Αμοιβές και έξοδα προσωπικού	3.174.859,36	314.063,44	-	-	3.488.922,80
Αμοιβές και έξοδα τρίτων	14.200.573,20	1.260.461,35	3.991,29	-	15.465.025,84
Παροχές τρίτων	782.231,76	144.091,24	320,00	-	926.643,00
Φόροι - Τέλη	190.228,53	50.307,38	242,00	-	240.777,91
Διάφορα έξοδα	219.751,80	375.748,52	15.426,18	-	610.926,50
Τόκοι και συναφή έξοδα	-	-	-	343.436,02	343.436,02
Αποσβέσεις πάγιων στοιχείων	17.234,15	202.886,54	-	-	220.120,69
Σύνολο	27.829.132,29	2.386.365,86	19.979,47	343.436,02	30.578.913,64



Έξοδα	Κόστος πωλήσεων	Έξοδα διοίκησης	Έξοδα διάθεσης	Χρεωστικοί τόκοι & συναφή έξοδα	Σύνολο
Χρήση 01.01.2020 – 31.12.2020					
Υλικά κατασκευής τεχνικών έργων	6.979.296,36	11.107,53	-	-	6.990.403,89
Αμοιβές και έξοδα προσωπικού	2.697.389,73	308.425,89	-	-	3.005.815,62
Αμοιβές και έξοδα τρίτων	9.496.520,61	1.333.132,24	6.800,00	-	10.836.452,85
Παροχές τρίτων	497.735,45	114.862,97	-	-	612.598,42
Φόροι - Τέλη	195.465,22	52.064,40	-	-	247.529,62
Διάφορα έξοδα	219.078,09	211.877,17	73.300,22	-	504.255,48
Τόκοι και συναφή έξοδα	-	-	-	297.021,15	297.021,15
Αποσβέσεις πάγιων στοιχείων	8.652,04	155.803,47	-	-	164.455,51
Σύνολο	20.094.137,50	2.187.273,67	80.100,22	297.021,15	22.658.532,54

23. Λοιπά έξοδα και ζημιές

Τα λοιπά έξοδα και ζημιές της Εταιρείας αναλύονται ως εξής:

	1 Ιανουαρίου 2021	- 31 Δεκεμβρίου 2020
Προβλέψεις για επισφαλείς εμπορικές και λοιπές απαιτήσεις	-	165.000,00
Ζημιές από πώληση ενσώματων παγίων στοιχείων	6.868,63	-
Φορολογικά πρόστιμα και προσαυξήσεις	15.593,90	18.877,83
Λοιπά έκτακτα και ανόργανα έξοδα	246.776,44	687.799,37
Προσαυξήσεις εισφορών ΙΚΑ	1.944,36	148,47
Λοιπά έξοδα προηγούμενων χρήσεων	27.428,42	15.722,48
Σύνολο	298.611,75	887.548,15



24. Λοιπά έσοδα και κέρδη

Τα λοιπά έσοδα και κέρδη της Εταιρείας αναλύονται ως εξής:

	1 Ιανουαρίου 2021	-	31 Δεκεμβρίου 2020
Έσοδα από αναστροφή πρόβλεψης για ζημιόγωνα έργα	-		35.134,77
Έσοδα από ακρσιμοποίητες προβλέψεις για υποτίμηση συμμετοχών	-		65.000,00
Λοιπά έκτακτα και ανόργανα έσοδα	64.959,28		82.740,38
Λοιπά έσοδα προηγούμενων χρήσεων	-		200,00
Σύνολο	64.959,28		183.075,15

25. Κέρδη/(Ζημιές) από συγγενείς επιχειρήσεις και κοινοπραξίες

Τα κέρδη/(ζημιές) από συγγενείς επιχειρήσεις και κοινοπραξίες της Εταιρείας αναλύονται ως εξής:

	1 Ιανουαρίου 2021	-	31 Δεκεμβρίου 2020
Κέρδη από συμμετοχές σε κοινοπραξίες	117.446,65		155.492,69
Ζημιές από συμμετοχές σε κοινοπραξίες	(83.579,12)		(177.567,06)
Κέρδη/(ζημιές) από συμμετοχές σε κοινοπραξίες	33.867,53		(22.074,37)



Εντός της διαχειριστικής χρήσης που έληξε την 31η Δεκεμβρίου 2021, η Εταιρεία αναγνώρισε αποτελέσματα κατά το ποσοστό που συμμετέχει σε αυτές, από τις κάτωθι Κοινοπραξίες:

Επωνυμία	% Ποσοστό συμμετοχής		
	Χώρα εγκατάστασης	2021	2020
Κ/Ξ THALIS ES SA – ΝΑΟΥΜ ΑΕ (Τ4) ΧΑΔΑ Εγνατία οδός	Ελλάδα	30,00%	30,00%
Κ/Ξ THALIS ES SA – ΝΑΟΥΜ ΣΘ ΑΤΕ2 (ΝΤ) Γεωργιούπολη	Ελλάδα	50,00%	50,00%
Κ/Ξ ΜΗΧΑΝΙΚΗ ΠΕΡΙΒΑΛΛΟΝΤΟΣ ΑΕ – THALIS ES SA ΕΕΛ Πλατεός	Ελλάδα	15,74%	15,74%
Κ/Ξ THALIS ES SA ΜΗΧΑΝΙΚΗ ΠΕΡΙΒΑΛΛΟΝΤΟΣ ΑΕ ΕΕΛ Πολυγύρου	Ελλάδα	50,00%	50,00%
Κ/Ξ THALIS ES SA – ΜΕΣΟΓΕΙΟΣ ΑΕ Λύματα Πλαγιών	Ελλάδα	70,00%	70,00%
Κ/Ξ ΗΛΕΚΤΩΡ ΑΕ – THALIS ES SA Εκμετάλλευσης Βιοαερίου Δυτ. Μακεδονίας	Ελλάδα	40,00%	40,00%
Κ/Ξ THALIS ES SA ΣΤΙΒΟΣ Μ ΠΑΠΑΝΙΚΟΛΑΟΥ ΕΕ (ΤΡ)	Ελλάδα	30,00%	30,00%
Κ/Ξ ΑΚΡΟΣ ΑΕ – THALIS ES SA	Ελλάδα	13,14%	13,14%
Κ/Ξ THALIS ES SA – ΕΓΝΩΝ ΑΕ	Ελλάδα	70,00%	70,00%
Κ/Ξ ΖΙΩΡΗΣ ΑΕ – THALIS ES SA Λειτουργία Βιολογικού Φιλλιπιάδας	Ελλάδα	50,00%	50,00%
Κ/Ξ ΗΛΕΚΤΩΡ – THALIS ES SA Διαχειρ Απορριμ. Περ. Δυτ. Μακεδονίας	Ελλάδα	50,00%	50,00%
Κ/Ξ THALIS ES SA – ΜΗΧΑΝΙΚΗ ΠΕΡΙΒΑΛΛΟΝΤΟΣ ΑΕ – ΜΕΣΟΓΕΙΟΣ ΑΤΕΕ (ΙΧ)	Ελλάδα	31,00%	31,00%
Κ/Ξ THALIS ES SA ΤΑΛΩΣ ΑΤΕ	Ελλάδα	65,42%	-
Κ/Ξ ΜΗΧΑΝΙΚΗ ΠΕΡΙΒΑΛΛΟΝΤΟΣ ΑΕ – THALIS ES SA Κατασκευή ΧΥΤΑ 4ης ΔΕ Χαλκιδικής	Ελλάδα	50,00%	50,00%
Κ/Ξ THALIS ES SA – ΜΕΣΟΓΕΙΟΣ ΑΕ Δύκτια Πάτρας	Ελλάδα	70,67%	70,67%
Κ/Ξ THALIS ES SA – ΚΑΡΤΑΣ ΓΕΩΡΓΙΟΣ ΤΟΥ ΣΤΑΥΡΟΥ	Ελλάδα	60,16%	60,16%
Κ/Ξ THALIS ES SA – ΗΡΩΝ ΑΤΕ ΕΕΛ Γυθείου	Ελλάδα	50,00%	50,00%
Κ/Ξ ΜΕΣΟΓΕΙΟΣ ΑΕ THALIS ES SA ΕΕΛ Μεταγγίτσι	Ελλάδα	70,00%	70,00%
Κ/Ξ THALIS ES SA – ΜΗΧΑΝΙΚΗ ΠΕΡΙΒΑΛΛΟΝΤΟΣ ΑΕ Σήμαντρα	Ελλάδα	66,44%	66,44%



26. Φόρος εισοδήματος

Ο φόρος εισοδήματος της Εταιρείας, που απεικονίζεται στις χρηματοοικονομικές καταστάσεις αναλύεται ως εξής:

	1 Ιανουαρίου 2021	–	31 Δεκεμβρίου 2020
Τρέχων φόρος χρήσης	1.352.812,95		1.090.173,10
Φόρος εισοδήματος στην κατάσταση συνολικού εισοδήματος	1.352.812,95		1.090.173,10

Ο πραγματικός τελικός φορολογικός συντελεστής διαφέρει από τον ονομαστικό. Στην διαμόρφωση του πραγματικού φορολογικού συντελεστή επιδρούν διάφοροι παράγοντες οι σημαντικότεροι εκ των οποίων είναι η μη έκπτωση ορισμένων δαπανών και η μη φορολόγηση ορισμένων εσόδων.



27. Κατηγορίες και αμοιβές προσωπικού

Ο αριθμός των απασχολουμένων της Εταιρείας ανά κατηγορία ανέρχεται σε άτομα:

	1 Ιανουαρίου 2021	–	31 Δεκεμβρίου 2020
1. Μέσος όρος προσωπικού άτομα	165		146
2. Μέσος όρος προσωπικού κατά κατηγορίες:			
Έμμισθο Προσωπικό	95		80
Εργατοτεχνικό Προσωπικό	70		66
Σύνολο	165		146

Η Εταιρεία σε σχέση με το απασχολούμενο προσωπικό επιβαρύνθηκε με τα εξής ποσά:

	1 Ιανουαρίου 2021	–	31 Δεκεμβρίου 2020
– Έμμισθου προσωπικού:			
Μισθοί	2.206.328,01		1.818.786,74
Κοινωνικές επιβαρύνσεις και βοηθήματα	524.624,13		462.214,33
Σύνολο	2.732.468,81		2.281.001,07
– Εργατοτεχνικού προσωπικού:			
Ημερομίσθια	575.587,70		549.744,18
Κοινωνικές επιβαρύνσεις και βοηθήματα	184.014,94		175.070,37
Σύνολο	759.602,64		724.814,55
Σύνολο	3.492.071,45		3.005.815,62



28. Αμοιβές σε μέλη διοικητικών διαχειριστικών και εποπτικών οργάνων

Οι αμοιβές των μελών του Διοικητικού Συμβουλίου και των βασικών διευθυντικών στελεχών καθώς επίσης και τα υπόλοιπα των υποχρεώσεων στη λήξη της χρήσης προς αυτούς για τις χρήσεις 2021 και 2020 αναλύονται ως εξής:

	1 Ιανουαρίου 2021	–	31 Δεκεμβρίου 2020
Μισθοί	71.128,07		71.128,07
Λοιπές αμοιβές	306.000,00		274.200,00
Κόστος κοινωνικής ασφάλισης	16.032,24		17.439,47
Σύνολο	393.160,31		362.767,54

29. Συναλλαγές με συνδεδεμένα μέρη

Τα ποσά των συναλλαγών σωρευτικά από την έναρξη της χρήσης καθώς επίσης και τα υπόλοιπα των απαιτήσεων και υποχρεώσεων στη λήξη της χρήσης, που έχουν προκύψει από συναλλαγές με τα συνδεδεμένα μέρη, έχουν ως εξής:

Συναλλαγές με συνδεδεμένα μέρη:

	1 Ιανουαρίου 2021	–	31 Δεκεμβρίου 2020
Πωλήσεις αγαθών και υπηρεσιών	467.858,02		26.159,48
Αγορές αγαθών και υπηρεσιών	2.675.204,75		2.558.702,06



Τα υπόλοιπα τέλους χρήσης που προέρχονται από τις εμπορικές και μη συναλλαγές με συνδεδεμένα μέρη έχουν ως εξής:

	31 Δεκεμβρίου	
	2021	2020
Απαιτήσεις από συνδεδεμένες επιχειρήσεις (Σημ. 10)	-	7.537,13
Απαιτήσεις από λοιπά συνδεδεμένα μέρη (Σημ. 10)	110.500,02	772.096,11
Απαιτήσεις από συμμετοχές σε κοινοπραξίες (Σημ. 10)	230.794,26	228.683,84
Υποχρεώσεις προς λοιπά συνδεδεμένα μέρη (Σημ. 20)	13.230,36	3.928,87

30. Χρηματοοικονομικές δεσμεύσεις, εγγυήσεις και ενδεχόμενες υποχρεώσεις

Αντιδικίες και διεκδικήσεις

Η Εταιρεία εμπλέκεται σε διάφορες νομικές υποθέσεις και νομικές διαδικασίες στα πλαίσια της κανονικής λειτουργίας της. Η Διοίκηση καθώς και οι νομικοί σύμβουλοι της Εταιρείας εκτιμούν ότι όλες οι εκκρεμείς υποθέσεις αναμένεται να διευθετηθούν χωρίς σημαντικές αρνητικές επιδράσεις στη χρηματοοικονομική θέση της Εταιρείας και στα αποτελέσματα αυτής.

Ενδεχόμενες υποχρεώσεις

Ανέλεγκτες φορολογικά χρήσεις

Έκθεση Φορολογικής Συμμόρφωσης

Από τη χρήση 2011 και εντεύθεν, οι Ελληνικές Ανώνυμες Εταιρείες και οι Εταιρείες Περιορισμένης Ευθύνης που οι ετήσιες χρηματοοικονομικές τους καταστάσεις ελέγχονται υποχρεωτικά από Νόμιμο Ελεγκτή ή ελεγκτικό γραφείο σύμφωνα με τις διατάξεις του Ν. 2190/1920 και Ν. 3190/1955 αντίστοιχα, υποχρεούνται να λαμβάνουν «Ετήσιο Πιστοποιητικό» που προβλέπεται στην παρ. 5 του άρθρου 65Α του Ν.4174/2013, όπως αυτός τροποποιήθηκε με το νόμο 4646/2019, και την Απόφαση ΓΓΔΕ ΠΟΛ 1124/2015, όπως τροποποιήθηκε με την υπ' αριθμόν ΠΟΛ 1067/17-04-2018.το οποίο εκδίδεται μετά από φορολογικό έλεγχο που διενεργείται από τον ίδιο Νόμιμο Ελεγκτή ή ελεγκτικό γραφείο που ελέγχει τις ετήσιες χρηματοοικονομικές καταστάσεις. Κατόπιν ολοκλήρωσης του φορολογικού ελέγχου, ο Νόμιμος Ελεγκτής ή ελεγκτικό γραφείο εκδίδει στην εταιρεία «Έκθεση Φορολογικής Συμμόρφωσης» και στη συνέχεια ο Νόμιμος Ελεγκτής ή ελεγκτικό γραφείο την υποβάλλει ηλεκτρονικά στην Εταιρεία και στην αρμόδια φορολογική αρχή εντός των προβλεπόμενων ημερομηνιών όπως αυτές αναφέρονται στην ΠΟΛ 1108/2017 για τη διαχειριστική χρήση που έληξε την 31.12.2021.

Για τη χρήση του 2011 έως και 2020, η Εταιρεία ελέγχθηκε φορολογικά από τους νόμιμους ελεγκτές της όπως προβλεπόταν στην παρ. 5 του άρθρου 82 του Ν.2238/1994 και τροποποιήθηκε από το άρθρο 65Α του Ν.4174/2013, χωρίς να προκύψουν φορολογικές υποχρεώσεις πέραν από αυτές που καταχωρήθηκαν και απεικονίζονται στις χρηματοοικονομικές καταστάσεις.



Για τη χρήση 2021, η Εταιρεία έχει υπαχθεί στον προαιρετικό φορολογικό έλεγχο των Ορκωτών Ελεγκτών Λογιστών, και ο εν λόγω ειδικός έλεγχος για τη λήψη Έκθεσης Φορολογικής Συμμόρφωσης, βρίσκεται σε εξέλιξη και προβλέπεται να ολοκληρωθεί μετά τη δημοσίευση των συνημμένων χρηματοοικονομικών καταστάσεων. Η δε Έκθεση Φορολογικής Συμμόρφωσης θα ληφθεί με την οριστική υποβολή της από τους Ορκωτούς Ελεγκτές Λογιστές στις φορολογικές αρχές. Κατά την ολοκλήρωση των εν λόγω φορολογικών ελέγχων, η Διοίκηση δεν αναμένει να προκύψουν σημαντικές φορολογικές υποχρεώσεις πέραν από αυτές που καταχωρήθηκαν και που απεικονίζονται στις χρηματοοικονομικές καταστάσεις της Εταιρείας.

Σημειώνεται ότι, σύμφωνα με τα διαλαμβανόμενα στην υπ' αριθμόν ΠΟΛ. 1192/2017, το δικαίωμα του Δημοσίου για καταλογισμό φόρου μέχρι και τη χρήση 2014 έχει παραγραφεί εκτός αν συντρέχει περίπτωση εφαρμογής των ειδικών διατάξεων περί 10ετούς, 15ετούς και 20ετούς παραγραφής.

Κατ' εφαρμογή σχετικών φορολογικών διατάξεων: α) της παρ. 1 του άρθρου 84 του ν.2238/1994 (ανέλεγκτες υποθέσεις φορολογίας εισοδήματος), β) της παρ. 1 του άρθρου 57 του ν. 2859/2000 (ανέλεγκτες υποθέσεις Φ.Π.Α. και γ) της παρ. 5 του άρθρου 9 του ν.2523/1997 (επιβολή προστίμων για υποθέσεις φορολογίας εισοδήματος), το δικαίωμα του Δημοσίου για την επιβολή του φόρου για τις χρήσεις μέχρι και το 2015 έχει παραγραφεί μέχρι την 31/12/2021, με την επιφύλαξη ειδικών ή εξαιρετικών διατάξεων που τυχόν προβλέπουν μεγαλύτερη προθεσμία παραγραφής και υπό τις προϋποθέσεις που αυτές ορίζουν.

Πέραν αυτών, ελλείπει υφισταμένης στον Κώδικα Νόμων περί Τελών Χαρτοσήμου διατάξεως περί παραγραφής, η σχετική αξίωση του Δημοσίου για την επιβολή τελών χαρτοσήμου υπόκειται στην κατά το άρθρο 249 του Αστικού Κώδικα εικοσαετή παραγραφή για υποθέσεις που έχουν δημιουργηθεί μέχρι την χρήση 2013. Από 1/1/2014 και μετά την έναρξη ισχύος του ν.4174/2013, η παραγραφή για την επιβολή τελών χαρτοσήμου περιορίζεται στα 5 χρόνια, δεδομένου ότι οι διαδικασίες επιβολής και είσπραξης του εντάσσονται πλέον στις διατάξεις του Κώδικα Φορολογικών Διαδικασιών.

Η Διοίκηση θεωρεί ότι τυχόν ποσά φόρων που πιθανόν να προκύψουν, δεν θα έχουν σημαντική επίδραση στα ίδια κεφάλαια, στα αποτελέσματα και στις ταμειακές ροές της Εταιρείας.

Εγγυήσεις

Η Εταιρεία έχει συνάψει μη ακυρώσιμες συμβάσεις λειτουργικών μισθώσεων που αφορούν την ενοικίαση ακινήτων και οχημάτων οι οποίες λήγουν σε διάφορες ημερομηνίες. Οι χρηματοοικονομικές δεσμεύσεις από λειτουργικές μισθώσεις της Εταιρείας αναλύονται ως εξής:

	1 Ιανουαρίου 2021	–	31 Δεκεμβρίου 2020
Έως ένα έτος	221.323,13		22.208,47
Περισσότερο από ένα έτος μέχρι πέντε έτη	319.200,42		10.160,00
Σύνολο	540.523,55		32.368,47

Η Εταιρεία έχει χορηγήσει εγγυητικές επιστολές προς διάφορους τρίτους, ανάλυση των οποίων παρατίθεται στον ακόλουθο πίνακα:

	1 Ιανουαρίου 2021	–	31 Δεκεμβρίου 2020
Εγγυητικές επιστολές ΤΣΜΕΔΕ	918.785,47		420.983,47
Εγγυητικές επιστολές τραπεζών	18.727.042,86		11.837.493,20
Σύνολο	19.645.828,33		12.258.476,67



ΘΑΛΗΣ ΠΕΡΙΒΑΛΛΟΝΤΙΚΕΣ ΥΠΗΡΕΣΙΕΣ Α.Ε.
Ετήσιες Χρηματοοικονομικές Καταστάσεις 01.01.2021 έως 31.12.2021
(Ποσά σε ευρώ, εκτός και εάν αναφέρεται διαφορετικά)

31. Γεγονότα μετά την ημερομηνία της περιόδου αναφοράς

Από την 01.01.2022 μέχρι την ημερομηνία σύνταξης του παρόντος δεν σημειώθηκε κάποιο σημαντικό μεταγενέστερο γεγονός.

Για την
ΘΑΛΗΣ ΠΕΡΙΒΑΛΛΟΝΤΙΚΕΣ ΥΠΗΡΕΣΙΕΣ ΑΝΩΝΥΜΗ ΕΤΑΙΡΕΙΑ

**Ο ΠΡΟΕΔΡΟΣ
& ΔΙΕΥΘΥΝΩΝ ΣΥΜΒΟΥΛΟΣ ΤΟΥ Δ.Σ.
ΒΑΣΙΛΕΙΟΣ ΠΑΠΑΖΗΣΗΣ
Α.Δ.Τ. ΑΚ 702013**

**Ο ΑΝΤΙΠΡΟΕΔΡΟΣ
ΤΟΥ Δ.Σ.
ΓΕΩΡΓΙΟΣ ΠΑΠΑΖΗΣΗΣ
Α.Δ.Τ. ΑΖ 196633**

**Ο ΟΙΚΟΝΟΜΙΚΟΣ ΔΙΕΥΘΥΝΤΗΣ
ΕΥΘΥΜΙΟΣ ΠΑΝΤΑΖΗΣ
Α.Δ.Τ. ΑΟ 601375
Αρ. μητρ. ΟΕΕ 0091268 Α΄ ΤΑΞΕΩΣ**